

WIADOMOŚCI WYDZIAŁOWE

> WYDZIAŁ
ARTYSTYCZNY

54 GALERIA grafiki Biblioteki Sztuki

Norman Smużniak

Współczesność stwarza wiele okazji do wyrażania się poprzez sztukę. Już pod koniec studiów zdecydowałem się pozostać w kręgu tradycyjnego języka malarskiego. Pozwoliło mi to na utrzymanie tak bardzo potrzebnej tuż po studiach dyscypliny podczas pracy nad obrazami przy jednoczesnym rozwijaniu warsztatu. To co na początku wydawało się wciąż odkrywaniem możliwości technicznych i formalnych obrazu, z czasem rozwinęło się w coraz bardziej świadomy sposób wypowiedzi. Poznając różnorodne relacje składające się na proces tworzenia, obserwując naturę, szukając inspiracji w szeroko rozumianym otoczeniu, mogę pełniej wykorzystywać możliwości, które daje technika olejno-żywiczna na płótnie. Pracuję równoległe na kartonach, mieszmam techniki (akryl, pastel, tusze, temperry), zostawiam sobie pole do swobodnego studiowania koloru i badania możliwości kompozycyjnych obrazu.

Jedną z podstawowych moich inspiracji był i jest pejzaż. Zawsze, niekiedy obsesyjnie, dążyłem do uchwycenia przestrzeni, ulotności zjawisk związanych z szeroko rozumianą naturą. Od obserwacji mikroświata, poprzez codzienność otoczenia, aż do przestrzeni makro poszukuję kadrów do swoich obrazów. Mieszanina rzeczywistości, wyobraźni, połączona z wciąż rozwijaną techniką malarską jest dla mnie podstawową formą opowiadania o świecie. Niekiedy rezygnując z ekspresji na rzecz monochromatyzmu, statyki, paradoksalnie bardziej zbliżam się do istoty zjawisk podejmowanych przez siebie. Po cyklu kompozycji budowanych na mocnych brzmieniach, wielowarstwowych przestrzennościach, realizuję serię obrazów wyciszonych, strukturalnie bogatych, ale oszczędniej konstruowanych w warstwach koloru. W ten sposób przekształca się również moja przestrzeń, prywatny pejzaż zarysowany z relacji moich z obrazem, i obrazu z widzem. Celowo zostawiam kompozycje niedopowiedzianymi, zostawiając obserwatorom możliwość dopowiadania własnych idei.



Norman Smużniak, ur.28.11.1969 r.

W latach 1989-1991 studia na Uniwersytecie im. A.Mickiewicza w Poznaniu, Filia w Kaliszu na kierunku wychowania plastycznego.
1991-1996 - studia na Akademii Sztuk Pięknych we Wrocławiu na Wydziale Malarstwa i Rzeźby. Dyplom z wyróżnieniem w roku 1996 z zakresu malarstwa sztalugowego w pracowni Prof. Andrzeja Klimczaka-Dobrzanieckiego. Obecnie adiunkt tegoż profesora na Uniwersytecie Zielonogórskim w Instytucie Sztuk Pięknych oraz na Akademii Sztuk Pięknych we Wrocławiu w pracowni malarstwa i rysunku .

Wybrane wystawy indywidualne:

- 1996 - wystawa podyplomowa - galeria „W pasażu” - Wrocław;
- 1998 - „Unglaube”, Zamek książąt głogowskich - Głogów;
- 1998 - „Ohne liebe”, Wojewódzka Biblioteka im. C.K. Norwida - Zielona Góra;
- 1999 - „Lamenti”, Państwowa Galeria Sztuki, Legnica;
- 2000 - wystawa z okazji inauguracji roku akademickiego ASP we Wrocławiu;
- 2000 - „Ignis Fatuus” - Galeria „Pod sceną”, Legnica;
- 2001 - Rucker GmbH, Gifhorn - Niemcy;
- 2001 - „Opium Dei” - Akademia Sztuk Pięknych we Wrocławiu;
- 2002 - „Mondo cane”, Filharmonia Wrocławska;
- 2002 - „Mare tenebrarum”- hotel „Radison SAS” - Wrocław;
- 2002 - “Neonlicht” - „Pokusa” , Wiesbaden , Niemcy.
- 2003 - „Endlose Welten” - Haus Fischer ,Neuss,Niemcy
- 2003 - „Zeitlose Welten” -Biblioteka im. Ossolińskich , Instytut Willy Brandta ,Wrocław
- 2004 - „Malarstwo”- Muzeum Archeologiczne w Uelzen ,Niemcy
- 2005 - „Die Reise - Out of time”, Galerie „Pokusa”, Wiesbaden , Niemcy
- 2008 - „Millisekunden- When the poets dreamt of angels“ , Galerie „Pokusa” , Wiesbaden , Niemcy
- 2008 - „Un voyage en espace“ , Galeria „Za szkłem“ , A.S.P. we Wrocławiu
- 2009 - „Solarium”, Galeria Miejska , Wrocław

Wybrane wystawy zbiorowe:

1993 - „L'Act Unique”, Lille - Francja;
 1995 - „Wernisaż w 5” - pokaz w TV Wrocław;
 1997 - XXII Przegląd Plastyki Zagłębia Miedziowego, PGSz - Legnica;
 1997 - VII Ogólnopolski Przegląd Malarstwa Młodych „Promocje '96”, PGSz - Legnica;
 1998 - XVII Festiwal Polskiego Malarstwa Współczesnego - Szczecin;
 1998 - „Egeria'98”, BWA w Ostrowie Wlkp.;
 1999 - Krajowa Wystawa im. Eugeniusza Gepperta, BWA - Wrocław;
 1999 - „Contact 2”, Privatgalerie Sibylle von Oppeln - Wiesbaden - Niemcy;
 1999 - „En Block”, Ludwigs-Maximilian Universitat, Monachium - Niemcy;
 2000 - wystawa malarstwa pracowników ASP we Wrocławiu, BKK Brunszwik - Niemcy;
 2000 - II pokaz „En Block”, galeria „Na Odwachu” - Wrocław;
 2001 - „Eröffnung 2001” - Rucker GmbH, Gifhorn - Niemcy;
 2001 - wystawa malarstwa, Blansko - Czechy.
 2002 - „Natura rzeczy” - Biuro Wystaw Okręgu Warszawskiego ZPAP, Warszawa.
 2003 - Einladung Somer Art. - Galerie Pokusa - Wiesbaden, Niemcy
 2003- Triennale Sztuki „Sacrum”, Częstochowa, „Ku cywilizacji życia”
 2004 - Wystawa malarstwa artystów Euroregionu Nysa, Muzeum Ziemi Jaworskiej, Jawor
 2004 - „Dialog 2”, Artfabrik, Wuppertal, Niemcy
 2004 - „WinterArt”, Galerie Pokusa, Wiesbaden, Niemcy
 2005 - Wrocław- Gdańsk-wystawa malarstwa pracowników ASP we Wrocławiu, ASP w Gdańsku
 2005 - „Śląskie lato w Toskanii”: Palaggio di Parte Guelfa, Florencja - Włochy
 2005 - XXV Przegląd Plastyki Zagłębia Miedziowego, PGSz - Legnica
 2006 - „Figura a struktura” Galeria „El”
 2006 - „Wieżowce Wrocławia” wystawa z okazji 60 - lecia ASP we Wrocławiu, Muzeum Narodowe, Wrocław
 2007 - Wystawa zbiorowa portretów, Scottish National Portrait Gallery,
 2008 - Wrocławska Akademia Sztuki Pięknych prezentuje malarstwo - grafiki - rzeźbę, Górny Pałac Sztuki, 3 lipca, Kraków
 2008 - Wystawa Wrocławskiego Designu; malarstwo (wystawa towarzysząca), Miejska Galeria Sztuki, Galeria Willa, Łódź
 2010 - „Struktura rzeczy, struktura emocji, struktura”, sztuka dydaktyków Wydziału Malarstwa i Rzeźby ASP we Wrocławiu, Galeria Miejska bwa Bydgoszcz
 2010 - „Szkice odręczne”, wystawa rysunków dydaktyków Wydziału Malarstwa i Rzeźby A.S.P. im. E. Gepperta we Wrocławiu, 28.05-28.06.2010, Muzeum Regionalne w Jaworze;

Wyróżnienia i nagrody:

1996 - stypendium Ministra Kultury i Sztuki;
 1997 - Nagroda Ministra Kultury i Sztuki - „Promocje'96”, PGSz - Legnica;
 1997 - Nagroda KGHM „Polska Miedź” S.A., PGSz - Legnica;
 1999 - wyróżnienie - Wystawa im. E. Gepperta, BWA - Wrocław.
 2005 - wyróżnienie - XXV Przegląd Plastyki Zagłębia Miedziowego, PGSz - Legnica

Publikacje:

Własne:

2007 - „Filologia polska” Uniwersytet Zielonogórski; „Miedzy słowem a obrazem”, redakcja naukowa Karol Smużniak, Oficyna Wydawnicza Uniwersytetu Zielonogórskiego
 Norman Smużniak „Malarz i jego dzieło w perspektywie filozoficzno-antropologicznej - Anselm Kiefer, Francis Bacon, Antoni Tapies”, s. 405 - 422

o mnie:

2009 - Lidia Głuchowska „Estetyka krzyku i estetyka szeptu. Normana Smużniaka malarstwo alchemicznych formuł”, „Pro Libris” s. 102-109, Wydawnictwo Wojewódzkiej i Miejskiej Biblioteki Publicznej im. Cypriana Norwida, Zielona Góra


GALERIA grafiki
Biblioteki Sztuki

W piątek, 15 października 2010 r., o godzinie 11.00 Galeria Grafiki Biblioteki Sztuki na Wydziale Artystycznym zaprasza na wystawę Natalii Romaniuk, pt.: *Być człowiekiem, to znaczy udawać człowieka*, oraz wykład towarzyszący.

Janina Wallis

Natalia Romaniuk

> **„Być człowiekiem to znaczy udawać człowieka”
 rozważania nad dekonstrukcją
 tożsamości jednostkowej**

Pytanie o to „kim jestem i dokąd zmierzam”, towarzyszy ludzkości i nastrocza problemów od wieków. W epoce ponowoczesnej zaczyna brzmieć ono inaczej - nie kim jest człowiek, ale kim się staje, kim zaczyna siebie czynić, co się z nim dzieje, w jakich warunkach i czasach przychodzi mu żyć i tworzyć swą istotę? U progu XXI w. jak stwierdza Zygmunt Bauman, człowiek wyzbył się wiary w akt stworzenia, odkupienie grzechów i w potępienie wieczne. Stał się „panem swojego losu”. Już żadne ograniczenia, oprócz własnych braków, nie stoją na przeszkodzie w doskonaleniu otaczającej go rzeczywistości i siebie samego. Życie w epoce ponowoczesnej, jak stwierdza Bauman, zmusza do ciągłego ruchu, do wykraczania poza siebie, bycie w stanie nieprzerwanej transgresji. Co więcej, to pogodzenie się z faktem, że tożsamość istnieje jako „niedokończony projekt”, a jego zasadą jest zmiana.¹ Nie jest to bynajmniej negatywny proces. Podążam za tezą Michała Markowskiego, iż „tożsamość, która nie poddaje się dekonstrukcji, tożsamość niedekonstruowalna, nie jest w ogóle tożsamością, lecz złudzeniem lub pustym słowem”. Pokuszę się o tezę, iż dekonstrukcja jest szansą na odkrycie swojego niepowtarzalnego „ja”, które nie będzie jedną z wielu odston dostępnych na „rynku” tożsamości, ale będzie tożsame z prawdą o nas.

Zastanawiając się nad procesem ciągłego samookreślenia siebie oraz nad słowami Baumana, iż „z definicji ludzie się rodzą; swe istoty muszą tworzyć. Definicja mówi ci, kim jesteś, podczas gdy istota wabi cię tym, czym jeszcze nie jesteś, ale stać się możesz”², podjęłam, w swojej twórczości, próbę zobrazowania tego procesu. Cykl grafik, dla których mottem stały się słowa Witolda Gombrowicza: „Być człowiekiem to znaczy udawać człowieka”, jest cyklem otwartym wykonanym w technice cyfrowej.

Stworzyłam w swoich pracach zbiór rzeczy porzuconych, odpadów w produkcji tworzenia siebie, które są przywłaszczane i ponownie wykorzystywane do skonstruowania nowej wersji swojego „ja”. Próba zdefiniowania swej tożsamości daje często niekompletny obraz, pętel i miejsc pustych, czy wypełnionych kolorem fragmentów wyraźnie do siebie niepasujących, będących próbą stworzenia nowej jakości. Na ich powłokach malują się liczne kłęski i niepowodzenia.

Niektóre fragmenty utrzymane są w tonacjach zimnych

blękitów, to jakby zapis spotkań z „Innym”, obojętnym, zamkniętym, „kolekcjonerem wrażeń”, przypadkowym przechodniem. Widoczny brak przywiązania do idei, ludzi, miejsc cechuje ulotny charakter tych spotkań. Ten przypadkowy przechodzień nie zapisał w grafice swojej twarzy. Pozostawił po sobie ślad w formie gestu, układu ciała, czy wręcz tylko wrażenia pewnej fizyczności. Porusza się w bezkształtnej przestrzeni tymczasowości, sugerującej zaledwie zarysy przedmiotów czy krajobrazów. Pomimo, że postacie tworzą grupy figuratywne są wyraźnie wyodrębnionymi jednostkami, które pchane przypadkowością znalazły się w danym miejscu i w danym czasie. Jednak mieniące się wszystkie ostrym kolorem, nie pozwalają by któraś z nich wysunęła się na prowadzenie, by stała się lepsza.

Czasami przestrzeń grafiki wypełnia relacja quasi-intymna, kiedy obrazuje spotkanie dwojga. Czy można po nich oczekiwać głębi przeżyć, czy też jest naznaczona powierzchownością, fałszem, pozorem i ulotnością typową dla czasu ustawicznej zmiany tożsamości, czasu niestałości relacji, uczuć, doznań? Grafiki stawiają takie pytania bez aspiracji do udzielenia pełnej odpowiedzi. Skłaniają raczej do refleksji ogólnej nad problemem dekonstrukcji tożsamości.

Natalia Romaniuk
e-mail: romaniuk.natalia@gmail.com

Natalia Romaniuk urodzona w 1985r. w Bytomiu. W 2004 r. ukończyła Liceum Ogólnokształcące nr 4 w Tychach. W 2000 r. zajęła pierwsze miejsce w VIII edycji literackiego konkursu „Moja Rodzina - Mój Dom Rodzinny”. W 2003 r. zajęła pierwsze miejsce w finale V Regionalnego Konkursu Europejskiego. W roku szkolnym 2003/2004 otrzymała Stypendium Prezesa Rady Ministrów za wybitne osiągnięcia w nauce. W 2006 r. dostała wyróżnienie w międzynarodowym IV Przeglądzie Fotografii Współczesnej „Człowiek obok mnie” w Białymstoku. W 2007 roku jej prace z cyklu „Figura” zostały nominowane do nagrody na 5 Biennale Grafiki Studenckiej w Poznaniu. Jej cykl zdjęć „Wyczekiwanie” został wyróżniony w Absurdaliach Katowice 2007.

Uprawia: fotografię, grafikę warsztatową: akwafortę, grafikę cyfrową oraz grafikę projektową. W 2007 wzięła udział w warsztatach graficznych w Urbino we Włoszech. Uczestniczyła w licznych plenerach malarskich na terenie kraju. Obecnie jest absolwentką Grafiki Warsztatowej na Akademii Sztuk Pięknych w Katowicach. Dyplom obroniła z wyróżnieniem w pracowni Druku Cyfrowego u dr Darka Gajewskiego. Stowarzyszenie Międzynarodowe Triennale Grafiki w Krakowie włączyło jej dyplom do przeglądu najlepszych Polskich dyplomów graficznych.

Wystawy:

- 2006- Salon Samochodowy Toyota, Chorzów
- 2006- IV Ogólnopolski Przegląd Fotografii Współczesnej, „Człowiek Obok Mnie”, Mała Galeria Bok, Białystok
- 2006- IV Jurajski Przegląd Fotografii, Regionalny Ośrodek Kultury, Częstochowa
- 2006- „Człowiek i jego sztuka”, Galeria Fotografii SPAF - BWA, Kielce
- 2006- Federacja Stowarzyszeń Kulturotwórczych-Baza Zbożowa, Kielce
- 2006- Dom Kultury w Murckach, Katowice
- 2007- Dom Kultury w Murckach, Katowice
- 2007- Centrum Edukacji im. Jana Pawła, Gliwice
- 2007- Muzeum Górnicztwa Węglowego, Zabrze
- 2007- Rondo Sztuki, Katowice
- 2007- V Biennale Grafiki Studenckiej, Galeria Miejska Arsenał, Poznań
- 2007- Wystawa Grafiki Art Center, Seul, Korea Południowa
- 2008- „A jednak grafika”, Wielki Menaż, Moskwa
- 2008- „Dialog z cyfrowym cieniem1”, Rondo Sztuki, Katowice
- 2008- „Dialog z cyfrowym cieniem 2”, Galeria Oko dla Sztuki2, Pawilon B, Wyższa Szkoła im. Andrzeja Frycza Modrzewskiego, Kraków
- 2008- „Dialog z cyfrowym cieniem 3”, Galeria multimediiów-Piwnica, Muzeum Miejskie, Siemianowice
- 2008- „Urbino- miasto grafiki”, Miejska Galeria Sztuki-Ośrodek Propagandy Sztuki, wystawa towarzysząca 13 Międzynarodowemu Triennale Matej Formy Graficznej, Łódź
- 2009- VI Biennale Grafiki Studenckiej, Galeria Miejska Arsenał, Poznań
- 2009- „Dialog z cyfrowym cieniem 4”, Galeria „Pentagon”, Wydział Sztuki Politechniki Radomskiej
- 2009- Grand Prix Młodej Grafiki Polskiej, Galeria Bunkier Sztuki, Kraków
- 2010- Galerie Alfred Merkelbach, Düsseldorf, Niemcy
- 2010- „Cechy tożsamości”, Galeria Unikat, Chorzów
- 2010- „Być człowiekiem to znaczy udawać człowieka”, Galeria Sztuki Miriam, Tychy



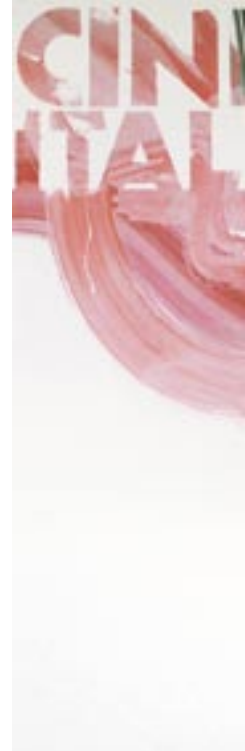
NATALIA ROMANIUK, BYĆ CZŁOWIEKIEM, TO ZNACZY UDAWAĆ CZŁOWIEKA, 2010. TECHNIKA CYFROWA, DRUK PIGMENTOWY, 110X70CM

PRZYPISY:

¹ BAUMAN ZYGMUNT, PLYNNA NOWOCZESNOŚĆ, KRAKÓW 2006, WYD. LITERACKIE, S.46

² BAUMAN ZYGMUNT, PONOWOCZESNOŚĆ JAKO ŹRÓDŁO CIERPIENIA, WARSZAWA 2000, WYD.SIC1, S. 117

>> INSTYTUT SZTUKI I KULTURY PLASTYCZNEJ



> Końcoworoczna wystawa prac studentów' 2010

Tradycyjne podsumowanie całorocznej pracy studentów i pedagogów kierunków plastycznych Wydziału Artystycznego, zwieńczone wernisażem wystawy, miało miejsce 22 czerwca br. Prace studentów Instytutu Sztuki i Kultury Plastycznej można było obejrzeć w tym dniu i przez kilka następnych w trzech miejscach: gmachu Wydziału Artystycznego przy ul. Wiśniowej, studenckiej Galerii PWW przy ul. Wrocławskiej oraz w Galerii Uniwersyteckiej w budynku Rektoratu.

Zaprezentowano najciekawsze realizacje z dziedziny malarstwa, rysunku, instalacji, performance, projektowania graficznego, rzeźby, fotografii i multimediów a także działania warsztatowe.

Ta wielość używanych przez studentów mediów, swoboda, a czasami odwaga z jaką się nimi posługują, potwierdziła trafny dobór metod kształcenia. Z kolei różnorodny charakter podejmowanej refleksji artystycznej świadczył o wieloaspektowości programów oferowanych przez prowadzących poszczególne pracownie, warsztaty czy plenery.

Tegoroczna wystawa była obszerną i ciekawą konfrontacją odmiennych postaw artystycznych, wielkim przeżyciem dla studentów I roku, często debiutujących wystawieniczo. Pokazała ona również, że już prace studentów II roku charakteryzują się niezwykłą dojrzałością zapowiadającą przyszłe indywidualności artystyczne.

Wśród licznie zwiedzających ekspozycje pojawiło się sporo osób z poza Uniwersytetu - związanych z życiem kulturalnym miasta, a także „łowcy talentów” i kolekcjonerzy sztuki. Należy wyrazić nadzieję, że wystawa zainteresowała ich na tyle, że nawiążą współpracę z Instytutem Sztuki i Kultury Plastycznej i jego studentami oraz znajdą miejsce dla nich w swoich projektach czy wystawach przyczyniając się do wzbogacenia życia artystycznego i refleksji estetycznej w Zielonej Górze i po za nią.

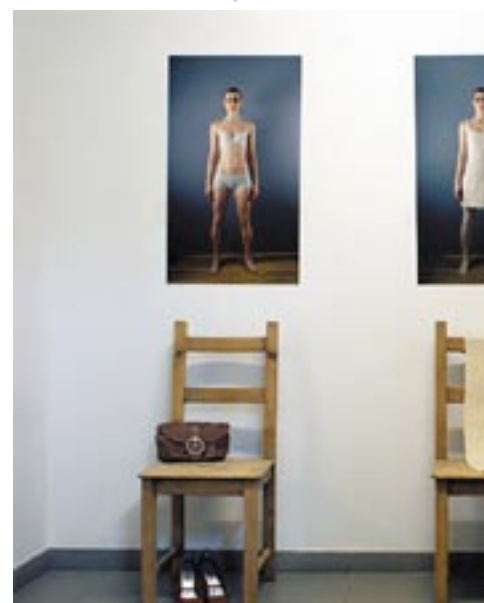
MV

1

5 >

9 >

8 >





<2



3

4



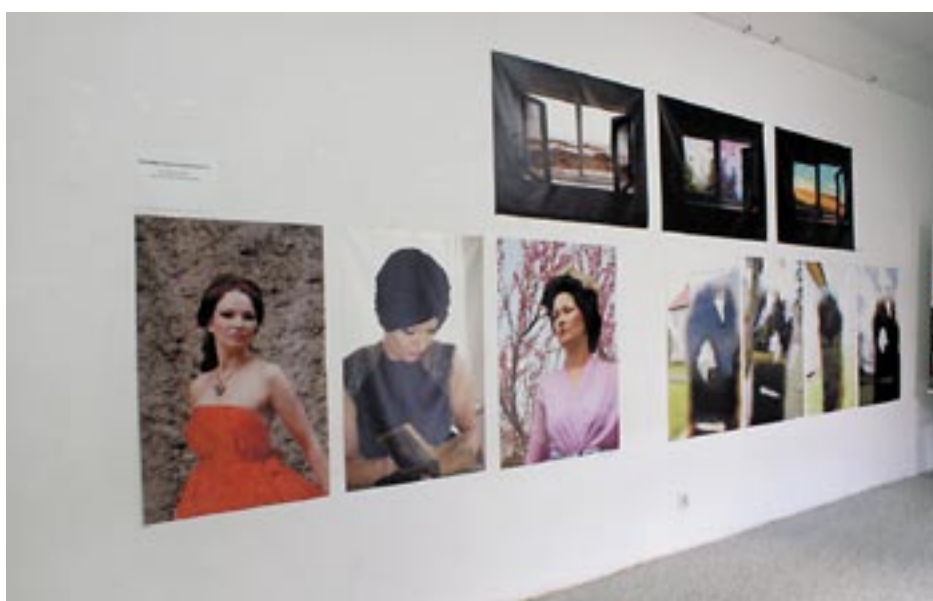
<6

7



AUTORZY PRAC:

- 1 > EMILIA GUZ; PRACOWNIA PROJEKTOWANIA GRAFICZNEGO (FOT. BEATA PLEBAN)
- 2 > ANASTAZJA SCHUMUK; PRACOWNIA PROJEKTOWANIA GRAFICZNEGO (FOT. BEATA PLEBAN)
- 3 > MICHALINA WALICHT; PRACOWNIA PROJEKTOWANIA GRAFICZNEGO (FOT. BEATA PLEBAN)
- 4 > MAGDALENA HIPNER; PRACOWNIA RYSUNKU (FOT. ADRIANA SROCZYŃSKA-ANDRUSZEWSKA)
- 5 > KATARZYNA LOTKA; PRACOWNIA RYSUNKU (FOT. BEATA PLEBAN)
- 6 > ELŻBIETA PRUSINOWSKA; PRACOWNIA MALARSTWA (FOT. BEATA PLEBAN)
- 7 > PATRYK WIERZCHOŚ; PRACOWNIA RYSUNKU (FOT. ADRIANA SROCZYŃSKA-ANDRUSZEWSKA)
- 8 > BERNARDA GOŁĄB; PRACOWNIA RZEŻBY (FOT. BEATA PLEBAN)
- 9 > BEATA PLEBAN; PRACOWNIA FOTOGRAFII (FOT. BEATA PLEBAN)
- 10 > MARZENA SIKORA; PRACOWNIA DZIAŁAŃ PRZESTRZENNYCH I INTERMEDIALNYCH (FOT. BEATA PLEBAN)



<10

» INSTYTUT SZTUK PIĘKNYCH



1

Tradycyjne podsumowanie czterolecia pracy studentów i pedagogów Instytutu Sztuk Pięknych i jego studenci Instytutu Sztuk Pięknych potrafią wiele. Wystawa końcoworoczna udowadnia, iż wspólny wysiłek artystów-pedagogów i studentów nie poszedł na marne. Każda z pracowni miała się czym pochwalić o czym świadczą zamieszczone zdjęcia. Energia i ekspresja wsparta dyscypliną warsztatu prowadzi do niezwykłych artystycznie wyników rocznej pracy. Malarstwo, grafika, rzeźba, projekty, składają się na wystawę różnorodną, w której uważne oko dostrzeże interesujące osobowości kształtujące swój warsztat pod opieką takich profesorów jak: prof. Stanisław Korytko, dr hab. Jacek Dłużewski, dr hab. Piotr Szwiec, prof. UZ Bogumił Kaczmarek, prof. UZ Hanna Ograbisz-Krawiec, prof. Piotr Szurek, prof. UZ Andrzej Bobrowski oraz doktorów: dr Anny Owsian-Matyja, ad. Norman Smużniak, dr Jarosław Łukasik, ad. Jacek Papla i innych, których nie wymieniam z racji skromności miejsca. Kolejna okazja na tak całościowy wgląd w dokonania studentów Instytutu Sztuk Pięknych dopiero z rok...

Jarek Łukasik



4

AUTORZY PRAC:

- 1 > PRACOWNIA RYSUNKU:
AD. NORMANA SMUŻNIAKA, DR. JAROSŁAWA ŁUKASIKA
- 2 > PRACOWNIA MALARSTWA: PROF. STANISŁAWA KORTYKI,
PRACA: ALDONY PIOTROWSKIEJ
- 3 > PRACOWNIA MALARSTWA: PROF. STANISŁAWA KORTYKI
- 4 > PRACOWNIA GRAFICZNA: PROF. ANDRZEJA BOBROWSKIEGO,
PRACA: MARTY BOJARSKIEJ
- 5 > PRACOWNIA MALARSTWA: PROF. STANISŁAWA KORTYKI
- 6 > PRACOWNIA MALARSTWA:
PROF. ANDRZEJA KLIMCZAK-DOBRZANIECKIEGO, AD. NORMANA SMUŻNIAKA,
PRACA: JOANNY SZCZEŚNIEWSKIEJ
- 7 > PRACOWNIA GRAFICZNA

FOT. MAREK LALKO



5

2 3



6

7