

Serwis Pionu Prorektora ds. Nauki i Współpracy z Zagranicą

Biblioteka Uniwersytecka

SKEP

Wprowadzony przez KBN system oceny parametrycznej jednostek ubiegających się o dofinansowanie działalności statutowej spowodował konieczność stworzenia systemu umożliwiającego gromadzenie danych o dorobku naukowym pracowników uczelni. System Komputerowej Ewidencji Publikacji – SKEP spełnia to zadanie, umożliwiając jednocześnie generowanie zestawień liczbowych i punktowych.

Na podstawie liczb można wnioskować o pewnych tendencjach w nauce i poziomie danej uczelni. Zajmuje się tym naukometa. Nie ona jednak jest przedmiotem badań Oddziałów Informacji Naukowej, lecz przygo-

towanie wiarygodnych zestawień do oceny. Dlatego jednym z warunków stawianych pracownikom uczelni jest dostarczanie oryginałów publikacji, a nie tylko informacji o nich czy odbitek kserograficznych.

SKEP ulega cały czas modyfikacjom, dochodzą nowe kategorie, zmienia się ich punktacja. Aktualnie system rejestruje także publikacje nienaukowe, np. artykuły w czasopiśmie zawodowych, służących konkretnym odbiorcom. Periodyki te nie mają charakteru naukowego i mimo, że nie są punktowane, stanowią dorobek piśmienniczy autora.

Informacje zgromadzone w SKEP-ie są systematycznie wykorzystywane dla potrzeb

rektora, dziekanów i czytelników Biblioteki Uniwersyteckiej.

Ostatnie zestawienia wykonane na prośbę Prorektora ds. Nauki i Współpracy z Zagranicą w kwietniu zawierały dane z lat 1998-2001 i wykazały, że największą liczbę punktów zgromadził Wydział Nauk Pedagogicznych i Społecznych, a wśród instytutów – Instytut Pedagogiki i Psychologii.

Informacje o publikacjach cały czas są wprowadzane do systemu, a ich liczba systematycznie rośnie. Zestawienia liczbowe wg kategorii publikacji przedstawiają się na dzień dzisiejszy następująco:

PUBLIKACJE 1998-2001	MONOGRAFIE, PODRĘCZNIKI, SKRYPTY	WSPÓLAUTOR- STWO MONOGRA- FII, PODRĘCZNIKA	ARTYKUŁY W CZASOPISMACH	ARTYKUŁY W INNYCH WYDAW. CIĄGŁYCH	REFERATY KONFE- RENCYJNE	REDAKCJE NA- UKOWE
WYDZIAŁ ARTYSTYCZNY	2	40	11	13	5	2
WYDZIAŁ HUMANI- STYCZNY	89	307	134	247	111	33
WYDZIAŁ NAUK PEDA- GOGICZNYCH I SPOŁECZ- NYCH	80	461	114	113	250	33
WYDZIAŁ NAUK ŚCI- SŁYCH	11	39	304	32	29	17
WYDZIAŁ ZARZĄDZANIA	18	104	48	183	231	15
WYDZIAŁ MECHANICZNY	31	51	190	165	296	23
WYDZIAŁ ELEKTRO- TECHNIKI, INFORMATYKI I TELEKOMUNIKACJI	20	38	100	77	632	31
WYDZIAŁ INŻYNIERII LĄDOWEJ I ŚRODOWISKA	20	9	124	180	197	6

Dorobek naukowy zarejestrowany w SKEP-ie dostępny jest w Internecie na stronie głównej UZ z poziomu NAUKA lub na stronie Biblioteki, a także pod adresem <http://publikacje.uz.zgora.pl>

Aleksandra Motala, Ewa Kwaśniewicz

O Bibliotece Instytutów Filozofii i Socjologii

Biblioteka Instytutów Filozofii i Socjologii powstała w lutym 1997 r. z inicjatywy ówczesnego dyrektora Instytutu Filozofii prof. Andrzeja Wiśniewskiego, dyrektora Instytutu Socjologii prof. Leszka Goldyki i Dyrektora Biblioteki Głównej WSP dra Franciszka Pilarczyka.

Podstawę księgozbioru Biblioteki tworzą książki wyselekcjonowane z zasobów Biblioteki Głównej z zakresu filozofii i nauk społecznych. Jednocześnie zaczęto uzupełniać księgozbiór o nowe nabytki.

Obecnie do dyspozycji studentów i pracowników Uniwersytetu Zielonogórskiego

jest ponad 3000 woluminów książek z zakresu filozofii (historii filozofii, logiki ogólnej, teorii poznania, filozofii religii) oraz socjologii (historii myśli społecznej, metodologii nauk społecznych, socjologii rodziny, religii, kultury oraz socjologii pogranicza).

W czytelni jest 20 miejsc i 3 stanowiska komputerowe z dostępem do Internetu, gdzie studenci mogą korzystać z baz danych bibliotek krajowych i zagranicznych.

Poza literaturą fachową w języku polskim gromadzi się także obcojęzyczne książki, głównie w języku angielskim.

Księgozbiór podręczny składa się ze

słowników z zakresu filozofii, socjologii, politologii (m. in. posiadamy 10-tomową encyklopedię *Routledge Encyclopedia of Philosophy*).

Dzięki przychylnemu stosunkowi naszych pracowników do Biblioteki, sporo pozycji otrzymujemy od nich w formie darów.

Księgozbiór opracowywany jest w systemie *Prolib* i zasoby Biblioteki można obejrzeć w katalogu *OPAC*.

Wypożyczalnia i czytelnia czynne są od poniedziałku do czwartku w godz. od 8:00 do 20:00, w piątek w godz. od 8:00 do 15:00

Violetta Ziętkowiak

Biblioteka Instytutu Kultury i Sztuki Muzycznej

Historia Biblioteki Instytutu Kultury i Sztuki Muzycznej jest ściśle związana z dziejami Instytutu, który powstał w 1972 r., początkowo jako Zakład Wychowania Muzycznego. Już rok później zakupiono pierwsze zbiory dla Biblioteki. Pierwszymi pracownikami Biblioteki były Celina Wryk, Alicja Łazaruk, potem Bogusława Mazur, Małgorzata Szafran-Kamińska, Violetta Ziętkowiak, Katarzyna Baranowska, a od 1993 r. – autor. Duże zasługi dla rozwoju Biblioteki IKSM wniósł również dr Franciszek Pilarczyk, obecnie adiunkt w Instytucie Filologii Polskiej i były dyrektor Biblioteki Głównej WSP.

Obecny kształt i osiągnięcia Biblioteki to wynik pracy wyżej wymienionych i wielu innych osób.

Biblioteka wraz z Instytutem kilkakrotnie zmieniła swoją siedzibę. Obecnie mieści się przy ul. Energetyków, gdzie zajmuje jedno pomieszczenie na parterze budynku.

Biblioteka IKSM była pierwszą biblioteką fachową powstałą na WSP, dlatego też jest największą biblioteką instytutową. Początki były jednak skromne. Pierwsze płyty analogowe zawierały głównie nagrania polskiego jazzu. Ważną częścią zbiorów w początkowym okresie były dary przekazane przez Józefa Chmarę.

W październiku 1974 r. księgozbiór i fonoteka liczyły łącznie około 650 płyt analogowych i 850 nut. Przez ponad ćwierć wieku Biblioteka, przechodząc różne koleje losu, stopniowo powiększała swoje zasoby. Według stanu na koniec ub. roku w Bibliotece znajduje się ponad 20 tys. książek i nut, 8,5 tys. dokumentów dźwiękowych oraz ponad 100 wol. czasopism.

Zbiory biblioteczne dzielą się na 3 główne działy: książki, nuty i dokumenty dźwię-

kowe.

Zbiór książek liczy ponad 4 tys. woluminów. Są to wydawnictwa z zakresu historii i teorii muzyki, pedagogiki muzycznej, dydaktyki i metodyki muzyki, etnomuzykologii, instrumentoznawstwa. Bogaty jest zbiór obejmujący podstawowe wydawnictwa informacyjne oraz przewodniki metodyczne i podręczniki do nauki muzyki w szkołach.

Zasadniczą część zbiorów stanowią nuty. Biblioteka oferuje w tym zakresie literaturę muzyczną na początkowym, średnim i wyższym poziomie nauki. Zbiory obejmują głównie muzykę klasyczną.

Szczególnie bogato reprezentowana jest europejska muzyka XVIII i XIX wieku oraz muzyka polska ubiegłego stulecia.

Najbardziej okazałe prezentują się partytury orkiestrowe. Liczny jest zbiór nut do gry na fortepianie, również na gitarę, flet, skrzypce, organy, akordeon, a także do wokalistyki solowej i chóralnej. Uboższa jest literatura muzyczna na pozostałe instrumenty, skromna jest również muzyka rozrywkowa współczesna, jazz, folklor.

Trzecią istotną część zbiorów stanowią nagrania dźwiękowe. W Bibliotece znajduje się ponad 7 tys. płyt analogowych. Bogata jest polska muzyka rozrywkowa lat siedemdziesiątych i osiemdziesiątych, jazz oraz folklor.

Największą częścią fonoteki są nagrania muzyki poważnej, obejmujące wszystkie jej rodzaje: operę, kameralistykę, muzykę solową, chóralną i orkiestrową. Posiadamy wszystkie kompozycje F. Chopina, bogate są zbiory J. S. Bacha, L. van Beethovena, W. A. Mozarta, K. Szymanowskiego i wielu innych artystów.

Zbiór płyt analogowych jest w zasadzie zamknięty, uzupełniany jedynie przez dary

czytelników.

Po kilkaset tytułów liczą zbiory kaset magnetofonowych i płyt CD, gromadzonych od 1989 r.

Oprócz nagrań utworów muzycznych zbieramy również płyty zawierające dźwięki wykorzystywane w muzykoterapii.

Biblioteka udostępnia swoje zbiory studentom i pracownikom IKSM, otwarta jest również dla pozostałej społeczności akademickiej oraz osób nie związanych z uczelnią. Fonoteka jest często wykorzystywana przez zielonogórskie rozgłośnie radiowe.

W czytelni są 3 stanowiska do odsłuchu utworów muzycznych oraz 2 stanowiska komputerowe z dostępem do Internetu. Do celów dydaktycznych można przegrywać utwory muzyczne z płyt na kasety magnetofonowe.

Obecnie trwają prace nad opracowaniem zbiorów w systemie komputerowym *PRO-LIB*.

Zbiory Biblioteki są systematycznie uzupełniane. W roku 2001 zakupiono i otrzymano w darze ponad 700 książek i nut oraz 250 nagrań dźwiękowych. Są to wydawnictwa polskie i obce (głównie niemieckie).

W najbliższym czasie Biblioteka planuje zwiększenie skromnej bazy sprzętowej oraz powiększenie zbiorów, m.in. z zakresu muzykoterapii.

Wypożyczalnia i Czytelnia czynne są w: poniedziałki 9.00 - 16.00, wtorki i czwartki 9.00 - 15.00, piątki 10.00 - 17.00, soboty 9.00 - 13.00.

Adres: Biblioteka Instytutu Kultury i Sztuki Muzycznej, 65-729 Zielona Góra, ul. Energetyków 2.

Tel.: (68) 326-45-06 w. 234; e-mail: M.Kaminski@iksm.uz.zgora.pl.

Marek Kamiński

Centrum Komputerowe

Uniwersytet wirtualnie

Powstanie nowej uczelni o tak szerokim spektrum działania, jak w przypadku naszego Uniwersytetu, wiąże się z koniecznością stworzenia wspólnych płaszczyzn dla wszystkich członków środowisk naukowych zespolonych w jedno środowisko akademickie. Jedną z takich płaszczyzn jest platforma internetowa.

Prace nad założeniami wspólnej platformy internetowej dla środowiska akademickiego oraz tworzenie projektów składowych modułów platformy internetowej uczelni rozpoczęły się jeszcze przed 1 września 2001 roku, czyli przed powstaniem Uniwersytetu Zielonogórskiego. W efekcie tych prac we wrześniu 2001 roku nowo utworzona uczelnia miała do dyspozycji domenę internetową *uz.zgora.pl*, powstał serwis internetowy, dostępny pod adresem

<http://www.uz.zgora.pl>,

przydzielono adresy domenowe każdej jednostce uczelni ujętej na schemacie organizacyjnym Uniwersytetu oraz ustalono zasady tworzenia adresów pocztowych dla jednostek oraz pracowników pracujących w tych jednostkach.

Podzielono je na trzy części odnoszące się do usług internetowych, czyli: nazw adresowych (domen internetowych), poczty elektronicznej oraz głównego serwisu WWW Uniwersytetu.

d` Domeny internetowe

Domenę internetową można porównać do tradycyjnego adresu pocztowego. Domenę uczelni można porównać do dzielnicy miasta. Jednak w celu dokładnej identyfikacji oraz ułatwienia i zachowania pewnego porządku przyjęło się uzupełniać adresy instytucji poddomenami określającymi konkretny dział. Na naszym planie miasta jednostki można przyrównać do ulic. Jest to szczególnie istotne gdy jakiś „turysta” próbuje nawiązać kontakt z konkretnym działem. Znając jego nazwę można bez zbędnego przeszukiwania wszystkich zasobów firmy odszukać miejsce, w którym znajdują się informacje o tym dziale. Stworzono poddomeny dla większości jednostek Uniwersytetu, które powinny być identyfikowane w sieci poprzez wyróżnione w ten sposób adresy.

Nazwy poddomen tworzone są poprzez wykorzystanie pierwszych liter nazwy jednostki. Zgodnie z tą regułą Centrum Komputerowe otrzymało poddomenę o nazwie *ck*. W połączeniu z domeną uczelni daje ona domenę internetową przynależną Centrum Komputerowemu w brzmieniu *ck.uz.zgora.pl*. Poprzez analogię Biblioteka Uniwersytecka otrzymała domenę *bu.uz.zgora.pl*, a Instytut Historii – *ih.uz.zgora.pl*.

W regule ujęto również kilka wyjątków. Najistotniejszym z nich jest pomijanie spójników występujących w nazwach jednostek.

Dlatego też domena Działu Współpracy z Zagranicą brzmi *dwz.uz.zgora.pl* zamiast *dwzz.uz.zgora.pl*, podobnie jak Instytutu Biotechnologii i Ochrony Środowiska – *ibos.uz.zgora.pl* zamiast *ibios.uz.zgora.pl*. Kolejnym wyjątkiem jest przydzielenie nazw dla jednostek, których skróty wyglądają identycznie. Przykładem mogą być Instytut Informatyki i Elektroniki oraz Instytut Inżynierii Elektrycznej. W tym przypadku, niejako przez „zasiedzenie”, pierwszeństwo w używaniu domeny *iie.uz.zgora.pl* przypadło Instytutowi Informatyki i Elektroniki. Instytut Inżynierii Elektrycznej otrzymał nazwę *iee.uz.zgora.pl* (IEE od anglojęzycznej nazwy tego Instytutu – Institute of Electrical Engineering). Podobnie zostały potraktowane Instytut Fizyki i Instytut Filozofii.

Opisywane poddomeny służą do celów adresowania komputerów w sieciach lokalnych jednostek, serwisów WWW jednostki, poczty elektronicznej pracowników danej jednostki oraz innych usług internetowych zaimplementowanych obecnie lub zamierzonych w przyszłości.

Jedynym obszarem organizacyjnym Uniwersytetu, który nie posiada podziału adresów na jednostki, jest administracja centralna (*adm.uz.zgora.pl*).

d` Poczta elektroniczna

Sieć komputerowa UZ jest platformą komunikacyjną pomiędzy jednostkami organizacyjnymi uczelni, a więc między innymi pomiędzy pracownikami oraz studentami uczelni. Umożliwia przesyłanie wiadomości, zbiorów danych, pozwala na publikację materiałów, umożliwia kontakty naukowe, służbowe oraz osobiste. W celu zapewnienia stałego poziomu usług przyjęto założenie, że skrzynki pocztowe pracowników uczelni są tworzone i utrzymywane na głównym serwerze uczelni utrzymywanym przez Centrum Komputerowe. Postanowiono tak z kilku powodów. Podstawowym czynnikiem scentralizowania usługi poczty elektronicznej w ramach jednego serwera jest bezpieczeństwo przesyłania i dostarczania informacji. Centrum Komputerowe dysponuje komputerami przystosowanymi do pracy wielodostępnej dużej liczby użytkowników w tym samym czasie. Sprzęt ten ma pełne zabezpieczenia energetyczne, administracyjne, możliwość dokonywania cyklicznych kopii bezpieczeństwa oraz w razie poważnych awarii przeniesienia usług na inne urządzenia w czasie nie odbiegającym od światowych standardów w usługach branży IT.

Każdy z pracowników ma możliwość otrzymania skrzynki poczty elektronicznej o adresie w domenie przynależnej jednostce, w której jest zatrudniony. Aby uzyskać takie konto należy złożyć stosowny wniosek w Centrum Komputerowym. Wniosek można

dostarczyć osobiście do siedziby CK lub wysłać za pośrednictwem poczty wewnętrznej uczelni. Wniosek można otrzymać w siedzibie Centrum Komputerowego lub pobrać z serwisu WWW Centrum Komputerowego. Dokument dostępny jest w Internecie w formacie Microsoft Word 2000 pod adresem: <http://www.ck.uz.zgora.pl/pl/konta/formularzUZ.doc>. Dostarczone wnioski rejestrowane są w bazie danych CK w kolejności zgłoszeń, a aktywowanie konta następuje po godzinie 15⁰⁰ każdego dnia roboczego. W szczególnych przypadkach istnieje możliwość natychmiastowego przetworzenia formularza i aktywacji konta.

Konto pocztowe identyfikowane jest przez **nazwę** (tzw. login) oraz hasło. Ponieważ konto pocztowe jest jednocześnie kontem użytkownika na serwerze, jego nazwa musi być unikalna w skali całego serwera oraz podlega ograniczeniom nazwy użytkownika tego systemu. Przyjęto zasadę, że nazwę konta tworzy się łącząc pierwszą literę pierwszego imienia oraz tyle liter nazwiska użytkownika, aby nazwa konta nie przekraczała ośmiu znaków. Dla przykładu, konto autora na serwerze uczelnianym nosi nazwę *kjarosin*. Kolejnym ograniczeniem jest brak możliwości używania polskich znaków, które są zastępowane ich literami z podstawowej tablicy znaków ASCII. W przypadku gdy dane konto istnieje już w systemie, a nowe konto należy do innego użytkownika niż ten, który jest właścicielem istniejącego konta, nazwa tworzona jest przez pobranie dwóch lub więcej liter imienia (jeśli dalej warunek unikalności jest niespełniony) i liter nazwiska dopełniających długość nazwy konta do ośmiu znaków. Osoba o krótszym nazwisku ma, zgodnie z tą zasadą, krótszą nazwę użytkownika.

Hasło. Ten element systemu wzbudził najwięcej kontrowersji. Hasło jest jednocześnie elementem wpływającym na bezpieczeństwo całego systemu komputerowego, na którym zlokalizowane są konta użytkowników. Dlatego też istotne jest, aby hasło było trudne do odgadnięcia i znane tylko osobie upoważnionej. W systemie e-mail Uniwersytetu Zielonogórskiego zastosowano generator haseł losowych. Hasła generowane w procesie rejestracji są w dużej mierze unikalne i nie powiązane w żaden sposób z danymi użytkownika. W ten sposób podniesiono stan bezpieczeństwa systemu komputerowego, a tym samym zminimalizowano najczęstszą przyczynę włamań, jaką są trywialne hasła użytkowników. Niestety wynikają stąd również pewne dolegliwości. Hasła są trudne do zapamiętania. Jednak w celu zapewnienia odpowiedniego poziomu bezpieczeństwa należy potraktować to hasło jak np. PIN do

telefonu komórkowego czy karty płatniczej. Należy je w jakiś sposób sobie przyswoić lub mieć pod ręką i dbać o to, aby nie zostało zgubione.

Hasło może zostać zmienione przez użytkownika przy pomocy aplikacji v-admin dostępnej pod adresem

<http://admin.uz.zgora.pl>.

Zmiana hasła możliwa jest raz w ciągu miesiąca.

Kolejną cechą identyfikującą użytkownika w systemie poczty elektronicznej jest **alias osobisty**. Najogólniej aliasem określa się nazwę zastępującą inną nazwę. W przypadku poczty elektronicznej aliasami nazywane są adresy zastępujące nazwy konta użytkowników. Alias osobisty składa się z: pierwszej litery imienia, znaku „.” (kropki), nazwiska, znaku „@” oraz domeny jednostki, w której pracownik jest zatrudniony. Oczywiście w aliasie, podobnie jak w nazwie użytkownika, nie można stosować polskich znaków. Z tego też powodu alias osobisty autora brzmi *K.Jarosinski@ck.uz.zgora.pl*. Alias osobisty jest jednocześnie podstawowym adresem skrzynki internetowej pracownika Uniwersytetu Zielonogórskiego. W przypadku osób posiadających dwuczłonowe nazwisko alias osobisty zawiera oba człony rozdzielone znakiem „-” (minus); na wniosek zainteresowanego(-ej) możliwe jest skrócenie aliasu do jednego z członów.

Alias służbowy. W odróżnieniu od aliasu osobistego, alias służbowy lub też alias grupy nie jest przydzielany automatycznie. Wyróżnia się funkcje, których nazwy są umieszczone w aliasach pełniąc w ten sposób rolę adresów służbowych. Dla przykładu, jedną z takich funkcji jest dyrektor jednostki. W Centrum Komputerowym adres służbowy dyrektora brzmi *Dyrektor@ck.uz.zgora.pl* i jest on skierowany na konto osoby pełniącej tą funkcję. Analogicznie traktowane są np. sekretariaty i dziekanaty. Alias służbowy może wskazywać na kilka adresów należących do użytkowników, którzy powinni otrzymywać pocztę z tych adresów. Takie podejście pozwala na zachowanie ciągłości funkcjonowania pod warunkiem, że w korespondencji oficjalnej używane są właśnie adresy służbowe. W przypadku przejęcia obowiązków przez inną osobę, alias kierowany jest na inne konto i nie ma konieczności informowania korespondentów o nowym adresie. Adres jest wciąż aktywny, a wiadomości kierowane są do osoby kompetentnej (lub grupy osób).

W domenie głównej uczelni (*uz.zgora.pl*) nie są tworzone żadne adresy osobiste. Domena ta jest przeznaczona wyłącznie dla

aliasów grupowych i służbowych np. *Rektor@uz.zgora.pl* lub *CK@uz.zgora.pl*.

Pocztę można wysyłać i odbierać z wykorzystaniem aplikacji – klientów pocztowych (np. programu Outlook Express) lub serwisu WWW WebMAIL dostępnego pod adresem <http://webmail.uz.zgora.pl>. Umożliwia on obsługę poczty elektronicznej za pomocą szyfrowanych połączeń. Można bez obaw wykorzystywać go podczas wyjazdów korzystając na przykład z kafejek internetowych. d` World Wide Web (WWW)

Główny serwis WWW uczelni został umieszczony pod adresem

<http://www.uz.zgora.pl>.

Jest on miejscem, w którym znajdują się informacje dotyczące całej uczelni. Znajdują się tu również odnośniki do serwisów jednostek podrzędnych, szkół, administracji uczelnicznej, itp. Serwisy są wciąż rozwijane i nabierają dopiero swojego kształtu i treści.

W każdej poddomenie stworzonej dla potrzeb jednostek (szkoły, wydziały, instytuty) określone zostały adresy serwisów WWW tych jednostek. Serwisy te są prowadzone przez osoby wydelegowane przez kierownictwo jednostki i zwane webmasterami danej jednostki. Dla potrzeb webmastera tworzone jest specjalne konto użytkownika serwera, który ma dostęp do zasobów dysku, w ramach którego powinny znaleźć się pliki składające się na treść serwisu internetowego jednostki (zbiory HTML, grafiki, skrypty PHP i CGI).

Serwery wirtualne zostały założone dla tych jednostek, które są ujęte w planie domen internetowych uczelni. W przypadku zakładów podległych instytutowi, jeśli prezentacją tego zakładu opiekuje się inna osoba niż webmaster instytutu, tworzone jest konto webmastera.

Adres WWW zakładu jest tworzony z adresu instytutu i nazwy katalogu danego zakładu. Katalog nazywany jest analogicznie do skrótu nazwy zakładu. Podobnie rozwiązywany jest problem np. studiów podyplomowych prowadzonych w instytutach.

Istnieje możliwość utworzenia serwera wirtualnego WWW dla projektów nie związanych z żadną jednostką lub wykraczających poza obszar działania jednej jednostki (np. serwisy konferencji naukowych, kół zainteresowań, stowarzyszeń itp.). W takim przypadku konta webmasterów tworzone są w domenie *org.uz.zgora.pl*, a serwer wirtualny ma nazwę ustaloną z zainteresowanymi (zazwyczaj identyczną ze skrótem danego projektu, np. <http://www.msn.uz.zgora.pl> lub <http://www.euronalia.uz.zgora.pl>).

Konta webmasterów zakłada się w opar-

ciu o podobną procedurę jak w przypadku kont pocztowych pracowników UZ. Należy złożyć wniosek o założenie konta. W polu STANOWISKO należy wpisać: Webmaster <Nazwa Jednostki>.

Nie są narzucane żadne szablony tworzenia stron serwisu internetowego jednostki. Wyjątkiem są tylko szkoły, dla których taki szablon powstał i został zaimplementowany. Każdy z webmasterów ma możliwość swobodnego kształtowania prowadzonego przez siebie serwisu, aby w ten sposób jak najlepiej zaprezentować swoją jednostkę. Treści zawarte w serwisie WWW jednostki są traktowane jako oficjalne i muszą mieścić się w kanonach dobrego smaku i obyczajów. Uczulamy jednocześnie na przypadki umieszczania odnośników do stron zewnętrznych w serwisach jednostek. Niestety Internet jest miejscem, w którym nie można być pewnym pojawiających się treści. Kilkakrotnie władze uczelni zostały zaskoczone pytaniami o treści erotyczne udostępniane jakoby z serwera WWW Uniwersytetu. Po analizie okazało się, że na stronie jednostki widniał link, wydawałoby się że zupełnie niegroźny, do osoby (firmy) – twórcy serwisu, który wykonał kilka innych prac i chwalił się nimi na swoich stronach. Media odebrały to dość jednoznacznie, wiążąc treści z Uniwersyte-tem. Dlatego też, aby uchronić się od nieprzyjemności, prosimy o unikanie stosowania odnośników do zewnętrznych stron, nad którymi nie ma żadnej kontroli.

Przesyłanie zbiorów na serwer lub pobieranie ich z serwera przebiega z wykorzystaniem usługi FTP (File Transfer Protocol). W tym celu można stosować dowolny program – klient FTP. Godnym polecenia jest klient wbudowany w program SSH Secure Shell, który pozwala na bezpieczne połączenia z serwerem FTP, z wykorzystaniem techniki szyfrowania.

Bliższe szczegóły ustalane są wraz z zainteresowanymi za pomocą poczty elektronicznej lub przez kontakt telefoniczny z Centrum Komputerowym pod numerami 3282 231 lub 3282 525.

Opisywane zasady dostępu i wykorzystania sieci komputerowej dla komunikacji wewnątrz uczelni i z Internetem są nowatorskie pod kątem skali problemu. Na Uniwersytecie Zielonogórskim udało się wdrożyć system obsługi kont pocztowych pracowników w zakresie globalnym. Podobne zasady są szeroko rozpowszechnione na innych polskich i zagranicznych uczelniach. Systemy obsługujące pracowników UZ są wciąż udoskonalane i rozszerzane o nowe funkcje.

Krzysztof Jarosiński

Akademia CISCO

Program Sieciowych Akademii CISCO powstał w 1997 roku i stał się jednym z popularniejszych programów multimedialnego nauczania na świecie.

W ponad 140 krajach wiedzę na temat

sieci komputerowych zdobywa obecnie ponad 268 000 uczniów i studentów. Obecnie na świecie jest ponad 9 200 Akademii Sieciowych CISCO. Na dzień 8 maja można powiedzieć, że program ten odniósł wielki

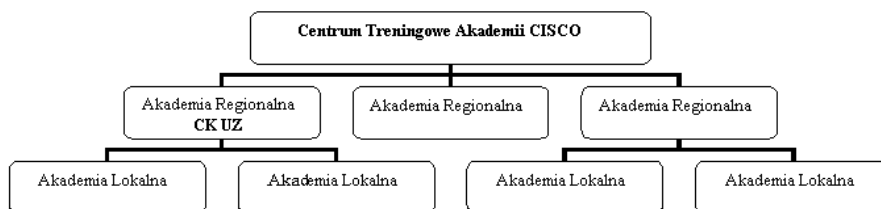
sukces, o czym świadczy liczba (ponad 76 tys.) zdobytych międzynarodowych certyfikatów CCNA (ang. *Cisco Certified Network Associate*). Kolejny etap, czyli CCNP (ang. *Cisco Certified Network Professional*), ukoń-

czyło ponad 70 studentów na całym świecie.

Program został przygotowany tak, by mógł spełniać swoją rolę w rozproszonej postaci, zachowując jednocześnie spójność

całej struktury. Strukturę programu można najprościej przedstawić jako zespół zależności między najniższymi szczeblami, jakimi są akademie lokalne, a szczeblami najwyższymi,

jakimi są Centra Treningowe Akademii Cisco (CATC – ang. *Cisco Academy Training Centre*).



We wschodniej i środkowej Europie oraz w Afryce (EMEA – ang. *Europe/Middle East/Africa*) program Akademii Sieciowych CISCO w bardzo krótkim czasie zdobył wielką popularność, a liczby powstających akademii i studentów stale rosną. Obecnie w 91 krajach EMEA, do których zaliczana jest również Polska, jest ponad 2.600 Akademii Sieciowych. Około 64.500 studentów podjęło naukę, a 11.500 ukończyło czterosemestralne szkolenie egzaminem CCNA.

W Polsce jest on realizowany od 2000 r. we współpracy z ponadgimnazjalnymi szkołami średnimi oraz szkołami wyższymi. Program oferuje uczniom i studentom możliwość uzyskania wiedzy teoretycznej i praktycznej z dziedziny projektowania, rozwoju i utrzymywania sieci komputerowych. Taka wiedza już dziś stanowi przesłankę do odniesienia sukcesu w nowoczesnym środowisku gospodarki internetowej. Otwiera też możliwość znalezienia satysfakcjonującej pracy i jest solidną podstawą przyszłej kariery zawodowej. O wielkiej popularności tego programu w Polsce świadczy stale rosnąca liczba akademii lokalnych. W tak krótkim czasie w Polsce powstało 13 Akademii Regionalnych i 93 Akademie Lokalne.

Akademia Regionalna przy Uniwersytecie Zielonogórskim istnieje od stycznia 2001 roku. W ciągu tego czasu Akademia rozpoczęła współpracę z 11 akademiami lokalnymi:

- d' Głogowskie Centrum Kształcenia Praktycznego w Głogowie,
- d' Instytut Sterowania i Systemów Informatycznych UZ,

- d' Ośrodek Szkolenia Państwowej Inspekcji Pracy we Wrocławiu,
- d' Powiatowe Centrum Kształcenia Praktycznego w Bielawie,
- d' Stowarzyszenie Oświatowe w Żarach,
- d' Wyższa Informatyczna Szkoła Zawodowa w Gorzowie Wielkopolskim,
- d' Zespół Szkół Elektrycznych w Nowej Soli,
- d' Zespół Szkół Ogólnokształcących w Nowym Tomysłu,
- d' Zespół Szkół Technicznych w Zbąszynku,
- d' Zespół Szkół Technicznych w Świebodzinie,
- d' Zespół Szkół Zawodowych w Oleśnicy.

W Akademiach Lokalnych, związanych z Akademią Regionalną przy UZ, szkoli się obecnie 138 uczniów. W dotychczasowej działalności Akademia Regionalna UZ przeszkoliła 31 instruktorów na semestrze I i II.

Akademia Regionalno-Lokalna przy UZ pełni podwójną rolę – jest Akademią Regionalną i szkoli przyszłych instruktorów Akademii Lokalnych, a jako Akademia Lokalna prowadzi zajęcia dla osób spoza UZ. Akademia Lokalna nadzoruje również realizację programu nauczania sieci komputerowych w ramach programu studiów.

Akademia Lokalna Cisco rozpoczęła szkolenie studentów wraz z rozpoczęciem roku akademickiego 2001/2002. Głównym założeniem akademii lokalnej jest szkolenie studentów studiów dziennych w ramach zajęć o tematyce sieci komputerowych. Szkoleni studenci mogą nieodpłatnie korzystać z materiałów programu *Cisco Networking Academy*.

Odpłatny jest jedynie egzamin podsumowujący. Egzaminy odbywają się w pomieszczeniach Akademii Regionalnej. W ramach programu prowadzone są również szkolenia dla osób, które chciałyby podnosić swoje kwalifikacje. Zajęcia oparte na materiałach programu *Cisco Networking Academy* dla osób spoza Uniwersytetu są w pełni odpłatne.

Studentów studiów dziennych Uniwersytetu Zielonogórskiego w ramach Akademii Lokalnej Cisco szkółą na dzień dzisiejszy cztery instytuty Wydziału Elektrotechniki, Informatyki i Telekomunikacji (Instytut Informatyki i Elektroniki, Instytut Inżynierii Elektrycznej, Instytut Metrologii Elektrycznej, Instytut Sterowania i Systemów Informatycznych). Akademia Lokalna szkoli ok. 194 osób na semestrze I i około 20 osób na semestrze II, a w najbliższym czasie przewidywane są kolejne rekrutacje. W ciągu roku działalności została przekroczona liczba 200 uczestników i wzrosła do ponad 220 (dane na dzień 23 maja). Dotychczas kurs realizowany w ramach programu studiów ukończyło 212 studentów.

Swoją program Akademia Lokalna rozszerzyła o pokazy przygotowane przez przedstawicieli handlowych firm z branży sieci komputerowych. Obecnie część zajęć prowadzona jest przez przedstawicieli firm Panduit, Krone i Fluke, a w najbliższym czasie w laboratorium zostaną zamontowane proste instalacje sieci komputerowych wykonanych na komponentach tych firm.

W najbliższym czasie przewidywany jest również zakup urządzeń do wykonywania szczegółowych pomiarów parametrów sieci.

Marcin Kliński

Centrum Przedsiębiorczości i Transferu Technologii

Nagroda Innowacyjna MSN

Na wniosek Centrum Przedsiębiorczości i Transferu Technologii Uniwersytetu Zielonogórskiego ustanowiono coroczną Nagrodę Innowacyjną MSN dla autorów prac publikowanych w materiałach *Międzynarodowego Sympozjum Naukowego Studentów i Młodych Pracowników Nauki, MSN*. Jest ona przyznawana począwszy od pierwszej edycji uniwer-

syteckiej sympozjum, tj. od 23. MSN, na podstawie następujących kryteriów oceny:

- d' innowacyjność,
- d' użyteczność,
- d' kompletność opisu powyższych cech rozwiązania w referacie,
- d' wskazanie miejsca i/lub sposobu wdrożenia rozwiązania.

Kapituła Nagrody Innowacyjnej MSN w składzie: Proroktor ds. Nauki i Współpracy z Zagranicą – przewodniczący, Dyrektor Centrum Przedsiębiorczości i Transferu Technologii, Przewodniczący Komitetu Naukowego MSN oraz Recenzent typujący referat do nagrody na posiedzeniu w dniu 14 maja spośród 10 referatów typowanych przez

recenzentów nagrodziła:

- d' mgr inż. Małgorzatę Pawul – za wykazanie możliwości szybkiego i szerokiego wdrożenia metody opisanej w referacie pt.: *Zastosowanie biotestu Microtox® do oceny jakości wody z Potoku Kościelnego*,
- d' mgr inż. Marka Adamowicza – za umiejętne zastosowanie znanych metod do rozwiązania utylitarnego problemu opisanego w referacie pt.: *Zastosowanie obserwatora Luenbergera w układzie stero-*

wania trójfazowym falownikiem napięcia MSI z eliminacją wybranych harmonicznych przy niskiej częstotliwości przełączania kluczy.

Ponadto wyróżniono:

- d' Ivana Vadiševiča – za próbę rozwiązania praktycznego, trudnego i kontrowersyjnego problemu opisanego w referacie pt.: *Ispolzovanje osadkov stočnych vod s sodieržanjem solej tjaželych metallov v sielskom hozjajstvie*,
- d' Michała Soroko – za wskazanie możliwo-

ści beznakładowego transferu innowacji opisanej w referacie pt.: *Porównanie sposobów projektowania ścieżek rowerowych w Polsce i Holandii.*

Wszystkim Laureatom wręczono dyplomy i pamiątkowe albumy na uroczystości zamknięcia 23. MSN, w dniu 14 maja. Dyplomy zamieszczone będą także na stronach internetowych MSN oraz Centrum Przedsiębiorczości i Transferu Technologii.

zj

Nabór ekspertów (specjalistów)

W związku ze zbyt małym odzewem na pierwsze ogłoszenie, Centrum Przedsiębiorczości i Transferu Technologii przedłuża nabór ekspertów (specjalistów) do 15 czerwca. Miano eksperta brzmi dostojnie, ale mogą się o to ubiegać także młodzi specjaliści. Zachęcamy. Kandydaci proszeni są o przygotowanie CV według wytycznych zamieszczonych na stronie internetowej <http://www.cptt.uz.zgora.pl> w dziale *Działal-*

ność – eksperci.

CPTT poszukuje ekspertów dla ubiegania się o akredytację w Polskiej Agencji Rozwoju Przedsiębiorczości w zakresie wykonywania usług szkoleniowych i doradczych w ramach programów:

- d' *Innowacje i technologie dla rozwoju przedsiębiorstw*,
- d' *Przygotowanie do działania na rynku europejskim*,

- d' *Wstęp do jakości*,
- d' *Wprowadzenie do eksportu* oraz dla innych potrzeb szkoleniowo-doradczych w dziedzinach:
 - d' zarządzanie,
 - d' jakość i certyfikacja,
 - d' informatyka,
 - d' ekologia,
 - d' zdalne nauczanie.

Zygmunt Jocz

Dział Nauki

Środki na finansowanie badań naukowych w 2002 r.

Uniwersytet Zielonogórski otrzymał z Komitetu Badań Naukowych decyzje o dotacjach na badania naukowe prowadzone w ramach działalności statutowej i badań własnych w 2002 r.

Uczelnia otrzymała pierwszą ratę środków na dofinansowanie **działalności statutowej** w wysokości 557.500 zł. Całkowita wysokość dotacji podmiotowej na 2002 r. zostanie określona na podstawie wyników oceny parametrycznej, niezależnie od wysokości pierwszej raty. Po otrzymaniu odpowiedniej decyzji z KBN poszczególne Wydziały zostaną pisemnie poinformowane o wynikach podziału środków.

Na dofinansowanie **badania własnych** w 2002 r. KBN przeznaczył kwotę 1.150.000 zł. Dotacje dla poszczególnych Szkół i Wydziałów, po uwzględnieniu narzutów obowiązujących na uczelni, wynoszą:

Kwota dotacji 1.150.000,00

Narzut Prorektora ds. NiWZ (5%) 57.500,00
Narzut Prorektorów ds. Szkół (4%) 46.000,00

Do podziału na Wydziały 1.046.500,00

<i>Szkoła Nauk Humanistycznych i Społecznych</i>	353.717,00
Wydział Artystyczny	64.883,00
Wydział Humanistyczny	148.603,00
Wydział Nauk Pedagogicznych i Społecznych	140.231,00
<i>Szkoła Nauk Ścisłych i Ekonomicznych</i>	253.253,00
Wydział Nauk Ścisłych	164.300,50
Wydział Zarządzania	88.952,50
<i>Szkoła Nauk Technicznych</i>	439.530,00
Wydział Inżynierii Lądowej i Środowiska	124.010,25
Wydział Elektrotechniki, Informatyki i Telekomunikacji	163.254,00

Wydział Mechaniczny 152.265,75

Przyznana dotacja może być wykorzystana przede wszystkim na:

- d' rozwój naukowy młodej kadry,
- d' kształtowanie specjalizacji naukowych,
- d' działalność wydawniczą,
- d' wyposażenie laboratoriów badawczych (z wyłączeniem mebli i remontów).

Każdy zatwierdzony do realizacji temat badawczy będzie rozliczany oddzielnie pod względem merytorycznym przez Komisje Wydziałowe oraz pod względem finansowym przez administrację wydziałową i uczelnianą w styczniu 2003 r.

Uczelnia otrzymała również ostateczną decyzję o wysokości dotacji podmiotowej na 2002 r. Po uwzględnieniu wyników oceny parametrycznej na dofinansowanie działalności statutowej KBN przeznaczył łącznie 1.525.700 zł. Poszczególne Wydziały zostaną wkrótce poinformowane o wynikach podziału tych środków.

ks

Środki na działalność wspomagającą badania (DWB) w 2002 r.

Ministerstwo Edukacji Narodowej i Sportu dokonało podziału środków na działalność wspomagającą badania w 2002 r., w wyniku czego uczelni została przyznana kwota 108.000 zł na realizację części zadań zgłoszonych do finansowania.

Dofinansowaniem w kwocie 32.000 zł zostały objęte następujące pozycje wydawni-

cze:

Czasopisma naukowe

- d' *Discussiones Mathematicae* – 4 części,
- d' *Management* – półrocznik,
- d' *International Journal of Applied Mechanics and Engineering* – kwartalnik;
- Monografie*
- d' A. Janczak: *Neuronowe modele Wienera i*

Hammersteina w identyfikacji systemów nieliniowych,

- d' S. Laber: *Własności smarne i użytkowe preparatu eksploatacyjnego MOTOR LI-FE.*

W ramach działalności bibliotecznej Uczelnia otrzymała dofinansowanie w kwocie 44.000 zł z przeznaczeniem na następujące

zadania:

- d` Rozszerzenie komputerowego systemu zarządzania biblioteką,
- d` Opłata rocznych polis serwisowych dla systemu PROLIB, PROMAX, PROWEB oraz oprogramowania PROGRESS,
- d` Konserwacja zbiorów specjalnych.

Na dofinansowanie konferencji naukowych uczelnia otrzymała dotację w ogólnej kwocie 32.000 zł. Do finansowania zakwali-

fikowały się następujące konferencje:

- d` *XIV Krajowa Konferencja Automatyki* – Wydział Elektrotechniki, Informatyki i Telekomunikacji,
- d` *Druga Międzynarodowa Konferencja Trybologiczna, SITC 2002* – Wydział Mechaniczny,
- d` *40 Międzynarodowe Sympozjum z Równań Funkcyjnych (40th International Symposium on Functional Equations)* –

- Wydział Nauk Ścisłych,
- d` *Nowoczesne zarządzanie przedsiębiorstwem* – Wydział Zarządzania,
- d` *Uczniowie zreformowanej szkoły w gospodarce rynkowej* – Wydział Nauk Pedagogicznych i Społecznych,
- d` *Pedagogika szkoły wyższej u progu XXI wieku* – Wydział Nauk Pedagogicznych i Społecznych.

ks

Zmienione terminy składania wniosków o dofinansowanie działalności naukowej i naukowo-badawczej w 2003 r.

Dla przypomnienia informujemy, że wzorem lat ubiegłych przystępujemy do procedury składania wniosków na dofinansowanie działalności statutowej na rok przyszły. Od roku 2002 termin upływa z dniem 30 czerwca roku poprzedzającego rok, w którym ma być przyznana dotacja. Kompletny wniosek stanowią: załącznik 1 (*Ankieta jednostki naukowej*) oraz załącznik 2 (*Wniosek o przyznanie dotacji na działalność statutową*) do *Rozporządzenia Przewodniczącego KBN z dnia 30 listopada 2001 r. w sprawie kryteriów i trybu przyznawania i rozliczania środków finansowych ustalanych w budżecie państwa na naukę* (Dziennik Ustaw nr 146 z dnia 19 grudnia 2001 r., poz. 1642).

Wydział, który ubiega się o przyznanie

dotacji na utrzymanie specjalnego urzędnika badawczego, składa wraz z wnioskiem o dofinansowanie działalności statutowej załącznik 4 (*Wniosek o przyznanie dotacji na utrzymanie specjalnego urzędnika badawczego*) do *Rozporządzenia*.

Również 30 czerwca mija termin składania wniosków o finansowanie lub dofinansowanie inwestycji służących potrzebom badań naukowych lub prac rozwojowych, w tym aparatury naukowo-badawczej.

O szczegółach składania wniosków dokonani zostali poinformowani pisemnie.

Począwszy od roku 2002 zmieniają się kryteria i tryb składania wniosków o dofinansowanie działalności wspomagającej badania (DWB). Zmiana przede wszystkim polega na

tym, że nie składamy ich już łącznie z wnioskami na działalność statutową. Termin składania wniosków do Ministerstwa Edukacji Narodowej i Sportu pozostaje bez zmian i mija 30 września roku poprzedzającego rok, w którym ma być przyznana dotacja. O szczegółach przystępowania uczelni do składania tych wniosków odpowiednie jednostki organizacyjne UZ zostaną poinformowane pisemnie w sierpniu.

Odpowiednie formularze są dostępne na stronie internetowej KBN pod adresem <http://www.kbn.gov.pl/pub/kbn/docs/1642/index.html> oraz na stronach Działu Nauki: http://www.dn.uz.zgora.pl/pl/formularze_pl.html.

Katarzyna Siekanowicz

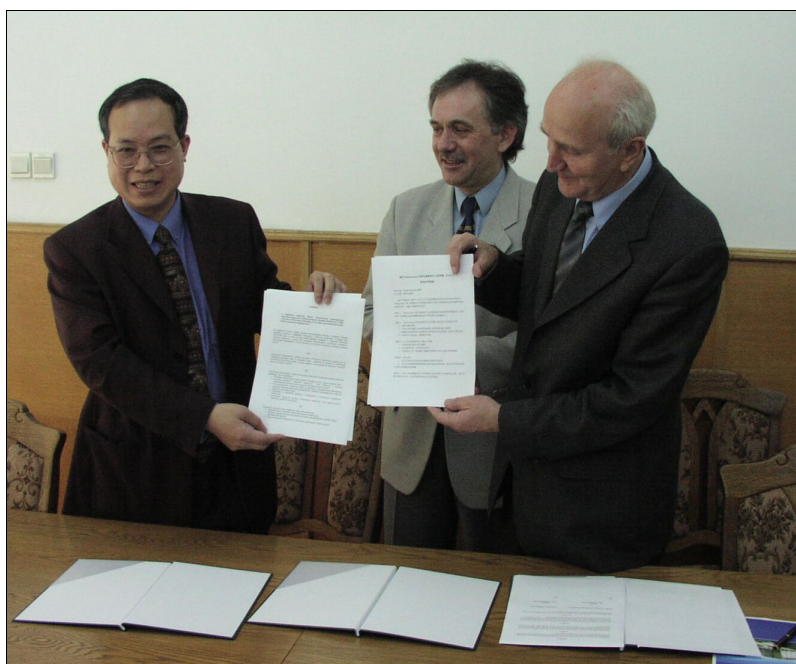
Dział Współpracy z Zagranicą

Goście z Chin

W dniach od 12 do 19 maja gościliśmy na naszej Uczelni przedstawicieli chińskiego Uniwersytetu Technologicznego (UTE) w Guilin: Rektora - prof. Yonghong Tan, Dziekana Wydziału Informatyki – prof. Tianlong Gu oraz prof. Ming Zhao z Departamentu Języków Obcych.

Uniwersytet w Guilin, położony w okręgu Guangxi Zhuang w południowych Chinach, powstał w 1960 roku. Dziś na dwóch jego kampusach studiuje 13 tys. studentów, w tym także obcokrajowcy. Kadra naukowa liczy 900 osób. Z wizytówki multimedialnej zaprezentowanej przez naszych gości dowiedzieliśmy się ponadto, że Uczelnia położona jest na obszarze niezwykle atrakcyjnym zarówno pod względem geograficznym jak i turystycznym.

Podstawą dotychczasowej współpracy – opierającej się głównie na uczestnictwie we wspólnych konferencjach – była umowa bilateralna podpisana w maju 2000 roku oraz umowa międzyrządowa zawarta pomiędzy Instytutem Sterowania i Systemów Informatycznych UZ i Instytutem Technologii Informatycznych UTE. Celem minionej wizyty było uroczyste podpisanie nowej umowy dotyczącej wymiany pracowników naukowych i dydaktycznych, publikacji, wspólnych



PODPISANA UMOWA SPORZĄDZONA ZOSTAŁA W TRZECH JĘZYKACH

programów badawczych, recenzowania prac naukowych, w tym także rozpraw habilitacyjnych.

Dokument sporządzony w trzech językach – chińskim, polskim i angielskim – podpisali Rektorzy obu Uczelni. Uroczystej

chwili towarzyszyła obecność Dziekanów Wydziałów UZ, a także zainteresowanych niecodziennym wydarzeniem przedstawicieli prasy i telewizji lokalnej.

W czasie swojej wizyty naukowcy z Chin zapoznali się z systemem studiów w Polsce, a także z warunkami technicznymi panującymi na naszej uczelni – odwiedzili m. in. Wydział Elektrotechniki, Informatyki i Telekomunikacji oraz Centrum Komputerowe,

Lubuska Sieć Edukacyjna

W poprzednim numerze miesięcznika dr Zygmunt Jocz, Dyrektor Centrum Przedsiębiorczości i Transferu Technologii UZ (CPTT), przedstawił ideę sieci edukacyjnej, która powstaje w Niemczech (*Regionalna sieć edukacyjna*). W lutym gościliśmy przedstawicieli Brandenburgii – prof. Wolfganga Schluchtera i mgr Katarzynę Dworkiewicz (koordynatora na Polskę), którzy zaprezentowali strukturę i cele sieci regionalnej *Lernende Lausitz (Uczące się Łużyce)*. Istotą tworzenia takiej sieci jest zaspokojenie potrzeb edukacyjnych obywateli w różnym wieku poprzez ścisłą współpracę pomiędzy istniejącymi podmiotami edukacyjnymi. Konkluzją tego spotkania było stwierdzenie, iż również w naszym regionie ważne jest budowanie podobnej sieci współpracy, dzięki której rozpoznamy potrzeby edukacyjne.

CPTT i Dział Współpracy z Zagranicą Uniwersytetu Zielonogórskiego (DWZ) 15 maja zorganizowały kolejne spotkanie mające na celu zacieśnienie współpracy i przedstawienie własnych doświadczeń przez różne ośrodki edukacyjne w naszym regionie. Udział w nim wzięli przedstawiciele Lubuskiego Kuratorium Oświaty, Centrum Kształcenia Ustawicznego, Regionalnego Towarzystwa Polsko-Niemieckiego, Uniwersytetu Trzeciego Wieku, Ośrodka Nauczania Języków Obcych oraz Uniwersytetu Zielonogórskiego (Dziekan Wydziału Nauk Pedagogicznych i Społecznych, Centrum Kultury i Języka Niemieckiego, Dział Zawodowej Promocji Studentów i Absolwentów, CPTT oraz DWZ). Spotkanie poprowadził prof. Józef Korbicz – Prorektor ds. Nauki i Współpracy z Zagranicą UZ. Program obejmował następujące zagadnienia:

- d Projekt *Polsko-Niemieckie Centrum Koordynacji Kształcenia* – mgr Renata Bartman (Centrum Kształcenia Ustawicznego);
- d Przegląd możliwości pomocowego finansowania inicjatyw edukacyjnych (program Leonardo da Vinci) – dr Zygmunt Jocz (CPTT);
- d Program SOCRATES/ Erasmus – doświadczenia UZ oraz program SOCRATES/ Comenius – mgr Kinga Włoch (DWZ);
- d sprawy różne.

Prezentacja powyższych inicjatyw ukazała możliwości współpracy, na których może się opierać powstająca i dotychczas niefor-

Katedrę Mediów i Technologii Informatycznych, Bibliotekę Uniwersytecką i Wydział Artystyczny. W czwartek 16 maja spotkali się z pracownikami Instytutu Sterowania i Systemów Informatycznych biorąc udział w seminarium, na którym prof. Yonghong Tan przedstawił referat na temat *Adaptive Control for Dynamic Systems with Hysteresis Nonlinearity Using Dynamic Neural Compensation*.

malna sieć edukacyjna w naszym regionie. Wymiana informacji i doświadczeń stwarza większe szanse na wykorzystanie funduszy z Unii Europejskiej, programu PHARE, Euroregionu Sprewa-Nysa-Bóbr.

27 maja przedstawiciele wyżej wymienionych podmiotów edukacyjnych z naszego województwa uczestniczyli w warsztatach w Cottbus, poświęconych współpracy polsko-niemieckiej w ramach sieci.

Podczas spotkania mogliśmy zapoznać się ze strukturą powstającej na terenie Łużyc sieci, w skład której wchodzi 24 instytucje oświatowe z Cottbus i okolic (m. in. BTU Cottbus, Wyższa Szkoła Łużycka, Centrum Kształcenia Zawodowego, Szkoła Przygotowania Zawodowego, Centrum Kształcenia Ustawicznego, Europejska Szkoła Podstawowa, Centrum Kobiet, Stowarzyszenie Niemiecko-Polskie, Izba Przemysłowo-Handlowa, Izba Rzemieślnicza, Biuro Regionalne Sprewa-Nysa, Brandenburgska Agencja Oświatowa, Urząd Miejski i Urząd Pracy). Różnorodność partnerów uczestniczących w budowaniu sieci gwarantuje, że definiowanie wymogów edukacyjnych dla poszczególnych grup społecznych (bezrobotni, emeryci, młodzież ucząca się i studiująca) stanie się dokładniejsze i zaspokoi ich potrzeby.

Struktura zadań w *Lernende Lausitz* skupiona została wokół trzech obszarów:

- d centrum zarządzająco-informacyjne (doradztwo oświatowe, zarządzanie projektami, aktualizacja bazy danych, tworzenie wirtualnego portalu);
- d opracowanie i wprowadzenie w życie nowych form kształcenia i doskonalenia się (akademie *online*, *e-learning*, nauczanie języków obcych (w tym języka polskiego) oraz aktywność kulturowa i turystyczna);
- d powiązanie teorii z praktyką (nowoczesne modele praktyk, *jobrotation*, wirtualne modele praktyk, Polsko-Niemieckie Centrum Kształcenia).

Zadania przedstawione powyżej mają zostać zrealizowane dzięki następującym projektom:

- d Centrum Konsultingowo-Informacyjne *Lernende Lausitz*;
- d Uczące się miasto;
- d Nauczanie w środowisku społecznym;
- d Ukierunkowanie szkoleń na potrzeby kobiet;
- d Wdrażanie nowych form organizacji

W niezwykle napiętym planie pobytu goście z Chin znaleźli także czas na zwiedzanie. Z zainteresowaniem poznawali Zieloną Górę, Łagów, Międzyrzecki Rejon Umocniony, Wrocław, Poznań i Warszawę. Zachwalali polską kuchnię i gościnność. Wyjeżdżając wyrazili zadowolenie z przebiegu wizyty, pełni nadziei, jak zapewniali, na owocną współpracę.

Patrycja Trela

- d pracy: sieci i zarządzanie wiedzą;
- d Przekształcanie małych przedsiębiorstw w uczące się organizacje;
- d Polsko-Niemieckie Centrum Kształcenia Ustawicznego.

Każdy z partnerów sieci wnosi do niej swoją wiedzę i umiejętności zachowując przy tym swoją autonomię i odrębność. Działania realizowane w ramach określonych projektów mają mieć znaczenie praktyczne i prowadzić do określonych celów: zapobieganiu bezrobociu, przekwalifikowaniu pracowników, podnoszenie kompetencji zawodowych, usuwaniu stereotypów i uprzedzeń.

Obszernym tematem dyskusji była wymiana doświadczeń i możliwości współpracy polsko-niemieckiej w ramach sieci edukacyjnej. Dotyczyła ona problemów skupionych wokół: komunikacji językowej, finansowania działań (projektów), formalizacji współpracy, grup docelowych, do których ma być skierowana oferta edukacyjna oraz poziomu i zakresu wymiany informacji.

Silny akcent został położony na możliwości finansowania projektów przez niemiecki oddział Euroregionu Sprewa-Nysa-Bóbr. Główny nacisk położony jest na likwidację bezrobocia i podnoszenie kwalifikacji zawodowych po obu stronach granicy. Ilona Petrick, przedstawicielka Euroregionu, podkreśliła, że dofinansowanie do projektów może wynieść aż 75 proc. kosztów całkowitych, przy czym jasno i precyzyjnie należy ustalić cele i założenia współpracy oraz cele programowe, w których zawierać się powinny wymiana osobowa między partnerami, organizacja kursów specjalistycznych, kursów językowych oraz zrównoważony rozwój rynku pracy.

Jednym z takich projektów jest projekt Polsko-Niemieckiego Centrum Kształcenia Ustawicznego realizowany przy współpracy Centrum Kształcenia Ustawicznego w Zielonej Górze oraz AWZ – Centrum Kształcenia Ustawicznego w Cottbus. Zakłada on stworzenie modelowego centrum kształcenia i szkolenia kadr pracowników dla różnych dziedzin gospodarki: od ekonomii i zarządzania poprzez ekologię, renowację budynków do nauki języków obcych. Istotą projektu jest zmniejszenie bezrobocia występującego po obu stronach granicy, wykorzystanie nowoczesnych technik kształcenia na odległość poprzez Internet i media, likwidacja uprzedzeń.

Ważnym elementem dla obu regionów jest również współpraca bilateralna największych ośrodków akademickich: BTU i UZ. Opiera się ona na realizacji programu SOCRATES/Erasmus i wymianie pracowników naukowo-dydaktycznych. Niewykorzystanym elementem jest natomiast współpraca w zakresie realizacji tematów badawczych w ramach umów międzyrządowych lub in-

nych programów Unii Europejskiej.

Pierwszym krokiem urzeczywistnienia współpracy polsko-niemieckiej w ramach sieci edukacyjnej ma stać się stworzenie portalu internetowego, w którym zamieszczane będą wszystkie informacje związane z realizacją projektów. Znajdzie się tam również baza danych uczestników ze strony niemieckiej i polskiej, w obu językach, co

ułatwi komunikację i zdobywanie informacji o partnerach.

Na zakończenie prof. W. Schluchter i prof. J. Korbicz zwrócili uwagę, że istotą tworzenia sieci jest szczerza wymiana informacji i dzielenie się doświadczeniami przy jednoczesnym zachowaniu samodzielności i autonomii działania każdego z uczestników sieci.

Kinga Wloch

Zespół Rzeczników Patentowych

O nas

Zespół Rzeczników Patentowych Uniwersytetu Zielonogórskiego podporządkowany jest bezpośrednio Prorektorowi ds. Nauki i Współpracy z Zagranicą, przed którym odpowiada za wykonanie powierzonych obowiązków zgodnie z wykonywaną specjalnością.

Do zakresu działania Zespołu Rzeczników Patentowych należy:

- d. rozwijanie inicjatywy wynalazczej wśród kadry naukowej i inżyniersko-technicznej,
- d. inicjowanie i prowadzenie prac mających na celu śledzenie najnowszych osiągnięć i kierunków rozwoju techniki światowej w dziedzinach objętych planowanymi zadaniami jednostek organizacyjnych Uczelni i wykrywanie rozwiązań posiadających znamiona projektu wynalazczego,
- d. zapewnienie w kraju i za granicą ochrony prawnej powstającym w Uczelni rozwiązaniom technicznym, których ochrona jest celowa,
- d. udzielanie pomocy merytorycznej i porad prawnych pracownikom Uczelni w zakresie ochrony praw własności intelektualnej,
- d. opracowywanie, przy udziale twórców projektów wynalazczych, dokumentacji związanej ze zgłaszaniem i ochroną wynalazków i wzorów użytkowych w kraju i za granicą,
- d. występowanie przed Urzędem Patentowym, Izłą Odwoławczą oraz sądami powszechnymi w sprawach dotyczących ochrony projektów wynalazczych uczelni,
- d. pomoc w badaniach naukowych prowadzonych w uczelni w zakresie sprawdzenia czystości i zdolności patentowej dokonanych rozwiązań,
- d. pomoc prawna w opracowaniu umów licencyjnych dotyczących projektów wynalazczych i dzieł objętych prawem autorskim,
- d. współdziałanie przy wdrażaniu projektów wynalazczych uczelni w gospodarce,
- d. organizowanie prowadzenia zajęć dydaktycznych z zakresu ochrony własności intelektualnej,
- d. prowadzenie zajęć seminaryjnych dla pracowników uczelni z zakresu ochrony

własności intelektualnej, prowadzenie obowiązującej ewidencji, dokumentacji i sprawozdawczości.

Zespół Rzeczników Patentowych Uniwersytetu Zielonogórskiego prowadzi również działalność usługową w zakresie ochrony praw własności intelektualnej i przemysłowej dla osób prywatnych i podmiotów gospodarczych regionu lubuskiego, zwłaszcza w zakresie informacji patentowej.

W 1976 roku ówczesna Wyższa Szkoła Inżynierska w Zielonej Górze w porozumieniu z Urzędem Patentowym utworzyła Regionalny Ośrodek Informacji Patentowej zaopatrywany przez Urząd na bieżąco w polską dokumentację i literaturę patentową na nośniku papierowym. Zadaniem Ośrodka było udostępnianie na miejscu źródeł informacji patentowej zainteresowanym osobom i zakładom z terenu województwa zielonogórskiego. Do czasu powołania Ośrodka zainteresowani zmuszeni byli korzystać ze zbiorów informacji patentowej w Warszawie lub Poznaniu, Wrocławiu, Szczecinie, ewentualnie Berlinie.

Rozwój informatyki zdecydowanie ułatwił gromadzenie i korzystanie ze źródeł informacji patentowej. Dzięki staraniom władz uczelni i dotacjom z Komitetu Badań Naukowych od kilku lat systematycznie gromadzone są zbiory informacji patentowej krajowej i zagranicznej na nośnikach typu CD-ROM, co razem z otrzymanymi z Urzędu Patentowego RP opisami i publikacjami stanowi pokaźny zbiór literatury patentowej umożliwiając przeprowadzenie badań patentowych zarówno dla wzbogacenia badań naukowych jak i pomocy przedsiębiorstwom w realizowaniu polityki patentowej.

W 2001 r. odnowiono umowę współpracy z Urzędem Patentowym RP rozszerzając otrzymywane zbiory informacji patentowej o przekazywane w depozyt zbiory danych bibliograficznych zgłoszeń wynalazków do Europejskiego Urzędu Patentowego.

*

Bliskie przystąpienie Polski do Konwencji o Patencie Europejskim stwarza realne szanse na włączenie naszego Ośrodka do sieci europejskich ośrodków informacji pa-

tentowej zaopatrywanych w nośniki informacji patentowej bezpośrednio przez Europejski Urząd Patentowy.

Za pośrednictwem rzeczników patentowych naszej uczelni zainteresowani mogą korzystać z następujących zbiorów patentowych na dyskach CD:

- d. BAZWUP – informacje o zgłoszonych w Polsce wynalazkach, wzorach użytkowych, wzorach przemysłowych (dawniej zdobniczych) i znakach towarowych,
- d. SPACE ACCESS – dane bibliograficzne wynalazków zgłoszonych w Europejskim Urzędzie Patentowym,
- d. SPACE-PRECES – opisy patentowe wynalazków chronionych przez Urzędy Patentowe Bułgarii, Czech, Węgier, Litwy, Lotwy, Polski, Rumunii, Słowacji,
- d. SPACE BULLETIN – stan prawny wynalazków zgłoszonych w Europejskim Urzędzie Patentowym

oraz z:

- d. polskich opisów patentowych (pełny zbiór od 1976 r.),
- d. wykazów rocznych patentów na wynalazki, praw ochronnych na wzory użytkowe,
- d. Biuletynów Urzędu Patentowego (od 1972 r.), informujących o zgłoszeniach do ochrony,
- d. Wiadomości Urzędu Patentowego (od 1972 r.), informujących o udzielonych prawach wyłącznych,
- d. Międzynarodowej Klasyfikacji Patentowej (kolejnych edycji),
- d. Międzynarodowej Klasyfikacji Towarów i Usług,
- d. Międzynarodowej Klasyfikacji Wzorów Przemysłowych,

a także z bogatej literatury z zakresu prawa autorskiego.

Zbiory literatury patentowej dostępne są w Czytelni Zbiorów Patentowych (Kampus A, bud. A-0, p. 06) i w siedzibie Zespołu Rzeczników Patentowych (Kampus A, bud. A-0, p. 08).

Wszelkich informacji i konsultacji związanych z ochroną własności intelektualnej udzielają rzecznicy patentowi codziennie w godzinach 9 - 13.

Danuta Jeleniewicz, Włodzimierz Kujanek