

WIADOMOŚCI WYDZIAŁOWE

> WYDZIAŁ ARTYSTYCZNY

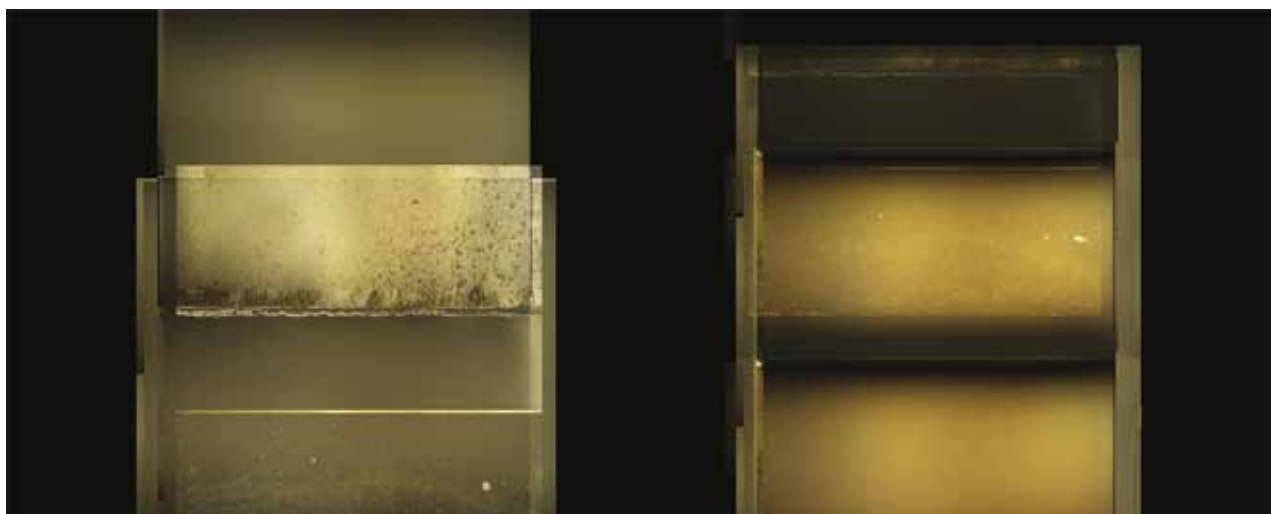
59 GALERIA grafiki Biblioteki Sztuki

W piątek, 1 kwietnia 2011 r., o godz. 11.00 w Galerii Grafiki Biblioteki Sztuki na Wydziale Artystycznym odbędzie się wystawa Katarzyny Dziuby reprezentującej katowickie środowisko artystyczne. Artystka zaprezentuje grafiki wykonane w druku cyfrowym. Wystawie będzie towarzyszył wykład.

Janina Wallis

stycznego kreowania prac jest wrażliwość, rozumiana tutaj jako skłonność do wnikliwej obserwacji otaczającego świata i przekształcanie własnych spostrzeżeń w cykliczne tematy graficzne. Każda nowa grafika jest następną kartą własnego, artystycznego notatnika, opisującą wrażenia pozostające po własnym odkryciu, jako notatka wyrażająca osobiste myśli i odczucia artystki, określająca jej stosunek do unikalnego zjawiska przestrzenności. Całość cyklu prac Pani Katarzyny w warstwie ideowej wiąże się ze wspomnianym zjawiskiem i wykorzystuje je do finezyjnej konstrukcji przekazu. Twórczość Pani Katarzyny to niewątpliwie odkrywczy i nowatorski sposób myślenia obrazem graficznym. (...)

Prof. Adam Romaniuk
Fragmety recenzji



ZAWIDZIANE W "YELLOW SPACE", DRUK CYFROWY - PIGMENTOWY, 200 X 80 CM

W prezentowanym cyklu autorka szukając zjawiska przystawalności prostych form konstruuje iluzyjną przestrzeń. Przestrzeń, którą formuje i sposób jej pojmowania w warstwie strukturalnej jest bardzo osobista, tym samym zawiera ładunek emanujących emocji. Pani Katarzyna Dziuba traktuje wygenerowany zapis graficzny jako środek emocjonalnego przekazu. Przestrzeń sprowadzona została do rangi symbolu, aby na drodze dalszych przekształceń stać się częścią graficznej wyobraźniowej konkretyzacji idei. W pracach tych, w przeciwieństwie do jej wcześniejszej twórczości, odżegnuje się od dekoracyjności i sformalizowanego scenariusza na rzecz klimatu zdominowanego w procesie przetwarzania cechami indywidualnymi. Obserwując tę ewolucję, umocniłem się w przekonaniu, że najważniejszą cechą twórczości Pani Katarzyny Dziuby, tym co dominuje w jej myśleniu i warunkuje sposoby pla-

W grafice Pani Katarzyny Dziuby zwraca uwagę - panowanie nad formą, zdyscyplinowanie zawężonych środków graficznych i mistrzowskie „wyważenie” elementów kompozycji. Połączenie specyficznej aury prac z oszczędnością śladu i zdecydowaną, mocno zarysowaną kompozycją, daje obraz sztuki całkowicie określonej. Analizując stronę formalną jej grafik, widzimy dwie wartości budujące przestrzeń, a może bardziej wspólny element tych przestrzeni, który musi przecież istnieć i który próbuje wydobyć stosując środki artystyczne nowoczesnej grafiki. Własny sposób przygotowania matrycy cyfrowej niewiele ma wspólnego z klasycznym, podręcznikowym postępowaniem wywodzącym się z technik tradycyjnych. Zastosowanie nowego niekonwencjonalnego śladu graficznego w rezultacie wpływa na końcowy doskonały odbiór dzieła. Dzisiaj, widzimy pozbawione zbędnej

erudycji, konsekwentnie zrealizowane cykle prac graficznych - spójne, jednorodnie stylistycznie, nowatorskie w warstwie znaczeniowej jak i technicznej. Ale to tylko ogłód zewnętrzny. W zgłębieniu istoty pełnego przekazu pomogła mi znajomość wcześniejszych prac graficznych wykonanych w technice litografii i aligrafii. Zawsze elementem najważniejszym było w nich światło. To światło buduje formy, czyli światło opisuje przestrzeń, obiekty, tworzy barwę i ruch. To światło stało się narzędziem w rękach Pani Katarzyny. To ono zawsze fascynowało artystów, a filozofia i mistyka światła mają swoją tak długą historię jak długo istnieje sztuka. Światło jako element konstrukcji obrazu jest poddawany w jej pracach ciągłej analizie daleko wychodzącej poza jego formalny charakter. To światło dynamizuje obraz i ma decydujący wpływ na finalną kompozycję.

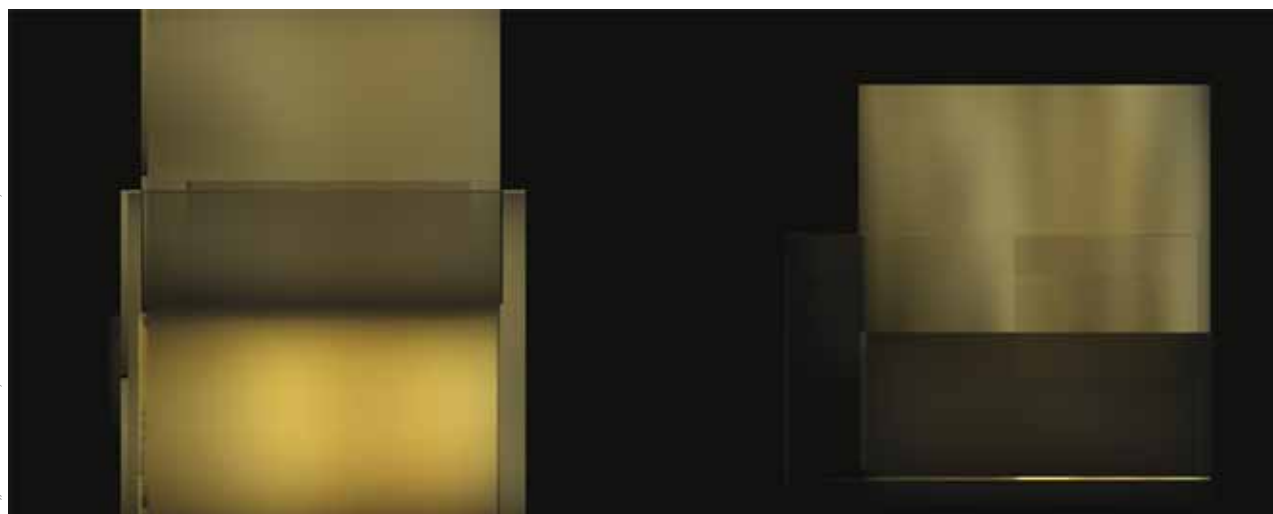
Pani Katarzyna Dziuba nie tworzy pojedynczych grafik a raczej serie składające się na jeden duży poliptyk. Łączy je wspólna idea, często koniec procesu tworzenia jednej pracy staje się początkiem drugiej co powoduje, że mamy często do czynienia ze specyficzną narracją.

Od pierwszych prac Pani Katarzyny Dziuby sięgających pokazy dyplomowego w 1998 r. do ostatnich prezentowanych na tej wystawie, widzimy rezultat konsekwentnie

- Akademia Sztuk Pięknych im. W. Strzemińskiego w Łodzi, Kierunek Wzornictwo, Wydział Tkaniny i Ubioru; Dyplom w Pracowni Projektowania Ubioru prof. A. Pukaczewskiej (dziennie studia magisterskie - drugi fakultet). Od 2001 roku zatrudniona w katowickiej ASP jako asystent w pracowniach Prof. Adama Romaniuka: w Pracowni Technik Nietradycyjnych, w Pracowni Technik Cyfrowych i w Pracowni Grafiki Cyfrowej na Wydziale Artystycznym w Katedrze Grafiki. Obecnie wykładowca w Pracowni Grafiki Cyfrowej w katowickiej uczelni gdzie prowadzi Pracownię Podstaw Grafiki Cyfrowej. Jest także wykładowcą w Instytucie Sztuk Wizualnych na Wydziale Artystycznym Uniwersytetu Zielonogórskiego, gdzie wykłada w Pracowni Grafiki Cyfrowej i Grafiki Przestrzennej oraz prowadzi Pracownię Podstaw Multimediów i Technik Przetwarzania Obrazu. W grudniu 2009 uzyskała stopień doktora w dziedzinie sztuk plastycznych, w dyscyplinie artystycznej: sztuki piękne.

Wybrane ważniejsze wystawy, konkursy, nagrody i wyróżnienia:

1998 - Ogólnopolski Konkurs Graficzny im. T. Kulisiewicza, Nidzica (I nagroda); 1999 - I Ogólnopolskie Biennale Grafiki Studenckiej, Poznań; 2000 - Złota Nitka, Międzynarodowy Konkurs dla Projektantów Ubioru, Finał w kategorii Prêt-à-porter Międzynarodowe Targi Łódzkie, Łódź; 2001 - Premiery 2001, Centrum Promocji Mody przy Krajowej Izbie Mody w Łodzi; 2001 - Dyplom 2001, Centralne Muzeum Włókiennictwa, Łódź; 2004 - Świat oczami Artysty, Sosnowieckie Centrum Sztuki, Sosnowiec; 2004 - Asystenci z ASP Katowice, Galeria Elekrownia, Czeladź; 2006 - Rybnik Art Festiwal, Muzeum w Rybniku; 2006 - Pracownia Technik Cyfrowych z Akademii Sztuk Pięknych w Katowicach, ASP Poznań; 2006 - Grand Prix Młodej Grafiki Polskiej, Bunkier Sztuki, Kraków; 2006 - Coś w Nas, Galeria Epicentrum, Jastrzębie Zdrój (wystawa indywidualna); 2007 - Wszyscy Nasi Przyjaciele, Sosnowieckie Centrum Sztuki, Sosnowiec; 2007 - The 11th European Biennial Competition for Graphic Art, Bruges, Belgia; 2007 - 60-lecie katowickiej ASP, Rondo Sztuki, Katowice; 2007 - The 1st International Print Exhibition, Tokyo, Japan; 2008 - The 13th International Biennial Print



wytyczonego kierunku jej poszukiwań artystycznych, poszukiwań własnej absolutnej formy.

*Tekst towarzyszący wystawie „Grafika Katarzyna Dziuba”,
Galeria MM,
Chorzów, lipiec 2009*



Katarzyna Dziuba
e-mail: kasia.dziuba@gmail.com

Urodzona w 1970 roku. Zamieszkała w Mystowicach. Studia: 1993-1998 - Akademia Sztuk Pięknych im. J. Matejki w Krakowie, Kierunek Grafika Wydział Grafiki w Katowicach. Dyplom z wyróżnieniem w Pracowni Litografii prof. A. Romaniuka i Pracowni Malarstwa prof. J. Rykały (dziennie studia magisterskie); 1998-2001

Exhibition, R.O.C., Taipei, Taiwan; 2008 - Dialog z Cyfrowym Cieniem 1, 2 i 3 (Katowice - Rondo Sztuki, Katowice - Galeria Engram, Kraków - Galeria Oko dla sztuki, Siemianowice Śląskie - Muzeum Miejskie); 2008 - The 5th Biennial International Miniature Print Exhibition Bimpe V, Vancouver, Kanada; 2008 - 5 Międzynarodowe Biennale Miniatury, Częstochowa; 2008 - Cork Printmakers Residency Award, Cork, Irlandia; 2008 - I Biennale Grafiki Cyfrowej, Gdynia (wyróżnienie honorowe); 2009 - Koszarowa 17 - Grafika z katowickiej ASP, Ośrodek Propagandy Sztuki oraz ASP, Łódź; 2009 - Dialog z Cyfrowym Cieniem 4, Galeria Pentagon, Politechnika Radomska; 2009 - Northern Print Biennale, Newcastle, Londyn, Wielka Brytania; 2009 - Punkt G, Galeria ASP, Wrocław; 2009 - Grafika, Chorzowskie Centrum Kultury, Galeria MM (wystawa indywidualna), wystawa towarzysząca MTG Kraków 2009; 2009 - Grafika Polska - Sztuka i Edukacja, Pałac Sztuki, Kraków (wystawa towarzysząca: MTG Kraków 2009); 2009 - 7 Triennale Grafiki Polskiej, BWA, Katowice (nominacja do nagrody fundowanej za zestaw prac); 2009 - Międzynarodowe Triennale Grafiki Kraków 2009, Bunkier Sztuki, Kraków (Nagroda Specjalna Toshihiro Hamano D.H.C.); 2009 - Grand Prix Młodej Grafiki Polskiej, Kraków 2009 (członek Jury); 2009 - Grafika czy już fotografia? - Opole 2009, Galeria Sztuki Współczesnej, Opole; 2009 - Galeria Mistrzów Canson - Międzynarodowe Centrum Kultury, Kraków; 2010 - Międzynarodowe Triennale Grafiki Wiedeń 2010, Kunsterhaus, Wiedeń; 2010 - Grafik der Kunstakademie Katowice - Instytut Polski i Galeria Markelbach w Dusseldorfie, Niemcy; 2010 - Wystawa pedagogów z ASP w Katowicach, Galeria Sztuki Współczesnej w Mińsku, Białoruś; 2010 - Under44 Młoda Grafika Śląska, ASP Poznań; 2010 - Contemporary Polish Printmaking Exhibition, Tianjin, Chiny; 2010 - Matrices 2010 - International Exhibition of Small Form Electrographic Art, Budapeszt, Węgry (wyróżnienie); 2010 - The 7th Triennial of The Polish Graphics, Ostrawa, Czechy; 2010 - Grafika, Nagroda Toshihiro Hamano D.H.C., Gallery Space SAKAIDE, Sakaide City, Japonia (wystawa indywidualna) 2010 - II Międzynarodowe Biennale Grafiki Cyfrowej, Gdynia 2010 (I nagroda); 2010 - Dialog z cyfrowym cieniem 5, Uniwersytet w Ostrawie, Czechy; 2010 - Laureaci Międzynarodowego Triennale Grafiki - Kraków 2009, Dalarnas Museum, Falun, Szwecja

>> INSTYTUT SZTUK WIZUALNYCH

Ryszard Woźniak

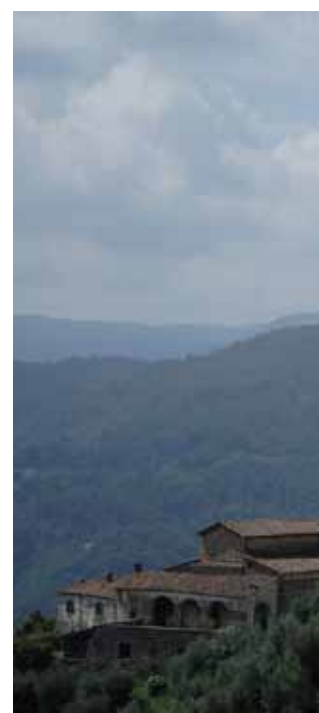
> Łowcy obrazów

Kto jest większym podróżnikiem niż nasz umysł, który zawsze jest tu, gdzie jest, i który zawsze umie być gdzie indziej? Skąd przychodzą do nas obrazy domagające się ujawnienia, opracowania i prezentacji? Skąd wiemy, które z nich i w jakiej kolejności koniecznie trzeba zachować? Czy istnieje jeden uniwersalny obraz, zrozumiały dla wszystkich, opisujący świat jakim on jest? Czy możliwy jest obraz wolny od uwarunkowań stylu epoki w której powstaje? Czy możliwe jest by zobaczyć ten sam obraz drugi raz? Czy obrazy, na które patrzymy, widzą i rozpoznają nas? Czy obrazy różnych autorów, pochodzące z różnych epok i okresów mogą sumować się, tworząc jeden, wielki, „mega-obraz”? Kto i dlaczego przesunął rzeźbę Michała Anioła David w budynku Akademii we Florencji? Czy możliwe jest by David sam się przesunął? Dokąd jechać w poszukiwaniu obrazów jak nie do Włoch, a we Włoszech gdzie szukać niezwykłych przeżyć, zjawisk i inspiracji jak nie w Toskanii?

Tego rodzaju pytania zaprzętały moją uwagę kiedy pojawił się pomysł zorganizowania pobytu kilku moich byłych i obecnych studentów, w zagadkowej górskiej wsi włoskiej Vellano, gdzie wcześniej przebywali już inni artyści, korzystający z gościnności Krzysztofa Musiała. Kiedy pomysł zyskał aprobatę gospodarza pojawiły się nowe refleksje nad potencjalną wartością spotkania tak różnych osób, w jednym miejscu, ze sztuką w tle ale i w głowie. Muszę dodać, z bardzo różną sztuką. Najbardziej problematyczny

wydał mi się cel wyjazdu, opisywany w podtytule katalogów prezentujących dorobek poprzedników: Pejzaż Południa. Kogo dziś interesuje pejzaż traktowany jako zasadniczy temat twórczości (poza J. Modzelewskim)? Pojawiły się też inne pytania. Czy wyobrażenia o świecie nie wpływają bardziej na tworzone obrazy niż realnie zachodzące w nim zjawiska? Czy osobiste doświadczenie poprzez „uczestnictwo” i „bycie” nie ustąpiło już pierwszeństwa różnym drogom „na skróty” w praktykach artystycznych? Czy uda się choć na pewien czas zawiesić, rozproszyć lub odrzucić klisze, które mamy w umysłach i dobrać się do jądra rzeczywistości? Czy kontakt ze sztuką włoskiego Średniowiecza i Renesansu będzie inspirujący dla artystów z Polski, tego czasu? Czy uda się nam patrząc na dzieła, o których istnieniu już dawno wiemy, zobaczyć je jakby „po raz pierwszy”? Wreszcie czy warunki pobytu i rzeczywisty klimat miejsca będą sprzyjały dobrym rezultatom, czy przyniosą choćby małe, indywidualne odkrycia, dobre i ważne dla każdej z zaproszonych osób? Uznałem, że warto spróbować po to by znaleźć choćby kilka odpowiedzi na nurtujące mnie pytania. Bez sprawdzenia nie wiedziałbym nic. Zaproszenie do Vellano przyjęły następujące osoby:

- > **Barbara Bańda** - maluje klasyczną akwarelą, akryłem i ekolimą na płótnie, projektuje i wykonuje obiekty przypominające żywe, hybrydalne istoty, nie opisane jeszcze przez naukę, aranżuje pokoje i wnętrza, fotografuje, tworzy unikatowe książki artystyczne. Obecnie jest asystentką w prowadzonej przeze mnie Pracowni Malarstwa i Niekonwencjonalnych Form Malarstkich.
- > **Sławomir Czajkowski** - uprawia malarstwo w przestrzeni miejskiej, maluje różnymi technikami na płótnie, projektuje grafikę i cyfrową animację, a jako kurator upowszechnia sztukę komiksu i różne odmiany „street artu”. Koncentruje się na uniwersalnym, międzykulturowym przekazie, którego nośnikiem jest autorska, rozpoznawalna forma.



- > **Monika Czekańska** - z inwencją i zaangażowaniem realizuje zadania kursowe w pracowni. Szczególnie ożywia się gdy temat dotyczy ciała i cielesności. Obecnie jest studentką II roku kierunku Edukacja Artystyczna.
- > **Michał Jankowski** - maluje w technice olejnej na płótnie. Wydaje się, że najbardziej interesuje go nietrwałość wszelkich form egzystencji. Pociąga go cielesny patos bycia i rozkładu. Studiuje pozostałości i resztki. Współpracuje ze znaną galerią z Berlina.
- > **Aleksandra Kubiak** - współtworzy performerski duet Sędzia Główny (z Karoliną Wiktor) Zajmuje się tożsamością płci i płcią kulturową. Dokumentuje własne projekty artystyczne za pomocą fotografii i filmu wideo. Obecnie przymierza się do roli twórcy działającego indywidualnie.
- > **Elżbieta Prusinowska** - tworzy kompozycje malarstwa monumentalnego w przestrzeni miejskiej-zdegradowanej, maluje też obrazy na płótnie w technice akrylowej. Konsekwentnie wpisuje w swoje kompozycje imię Ella (Vellano). Obecnie jest studentką V roku, przygotowuje się do magisterskiego dyplomu.
- > **Rafał Wilk** - realizuje cyfrowe animacje wideo, fotografuje, maluje obrazy w technice olejnej na płótnie. Poszukuje przestrzeni do własnej wypowiedzi na styku malarstwa, fotografii i filmu, między obrazem jednostkowym a multiplikowanym. Jego prace często mają charakter symulacji. Z upodobaniem podszywa się pod narratora opowieści z przeszłości.

*Tekst pochodzi z katalogu dokumentującego plener artystyczny w Vellano oraz zawierającego reprodukcje prac prezentowanych na wystawie **Pejzaż Południa 2010. Denominazione di Origine Controllata e Garantita***

28 stycznia 2011 r. - 12 marca 2011 r.
galeria aTAK! Warszawa

VELLANO



Małgorzata Kopczyńska

> Bazalt

Formy Jarostawa Dzieścielewskiego mogą przywołać na myśl znaki mające swój estetyczny rodowód w szeroko pojętej sztuce sakralnej (nie ograniczonej zresztą tylko do jednej religii). Mało tego - wręcz założeniem artysty jest taki odbiór jego kolejnych *Konsekracji*. Znaki te pozostają jednak niemożliwe do sformułowania, w tym tkwi wielka siła tych form - nie narzucają widzowi żadnej znanej symboliki, mogą tylko ją sugerować. Nie jest to częsta obecnie twórcza droga, bycie niedostępnym w czasach dosadności może sprawiać pewną trudność odbiorcy, gotowemu na szok i eksces w galerii.

Dzieścielewski szuka w swoich pracach, wśród chaosu bodźców, ścieżki do ukojenia, wyjścia poza obszar szumu współczesności. Poprzez medytacyjną harmonię swoich prac udaje mu się pokazać - zasugerować idę transcendencji - wyjścia poza rzeczywistość.

Artysta używa konsekwentnie od lat ciemnopopielatego koloru do pokrycia swoich drewnianych obiektów, ujmując im tą barwą nieco na materialności. Lecz jest to „ujma”, która działa na korzyść. Może kojarzyć się ten kolor z barwą bazaltu. Materiału niezwykle trwałego, dość tajemniczego, o którym wiemy, że powstał z krwiście czerwonej, płynnej, rozgrzanej lawy. I tak jak lava zastyga na koniec w kamień, tak niepewne i pełne wątpliwości myśli przechodzą w spokój medytacji - to podkreśla nie tylko formą ale i kolorem Dzieścielewski. Sporadycznie pojawiające się odstępstwa od przyjętej tonacji, tylko podkreślają dominację tej bazaltowej tajemnicy - kontemplacyjnej szarości.

„Symbole nigdy nie są tworzone świadomie, lecz są wytworem nieświadomości przekazywanym za pośrednictwem objawienia lub intuicji” (C.G. Jung). Z takich znaków, w pełni abstrakcyjnych symbolicznych form tworzy artysta swoją własną mitologię, jemu tylko właściwą, lecz jednocześnie doskonale wpisującą się w mitologię zbiorową, bogatą w treści nie tylko transcendentalne, czy wręcz mistyczne, ale także eschatologiczne, związane z momentem, rytuałem przejścia. Mogą przywołać na myśl (poprzez swoje oddziaływanie, a nie przez podobieństwo formy) sarmackie portrety trumiennie. Kształt tych obrazów malowanych na blasze narzucony był przez jego funkcje funeralne, lecz obecnie oglądane w muzeum, w grupie, wyzbytej swej dawnej użyteczności obrazy te zaskakują pewnym abstrakcyjnym, ponadczasowym rysem. Ich jedyna w swoim rodzaju geometria staje się dla współczesnego widza wartością równie ważną co twarz portretowanego. Oprócz istotnej roli abstrakcyjnej geometrii istnieje jeszcze jedna koincydencja prac Dzieścielewskiego z portretem trumiennym - kolor tła tych obrazów - zgaszona czerń czy grafit, wiodący w przestrzenie nieprzeniknione, pośmiertne, milczące. Nie wiem, czy twórca *Konsekracji* woła „memento mori” poprzez swoje prace. Jeśli nawet, to tylko na tym się nie zatrzymuje - lecz na pewno daje znać: jest coś jeszcze - byt, który znamy, to nie wszystko. Jest Tajemnica, w którą zmrużywszy oczy warto spojrzeć, by ją przeczuć, ale nie zobaczyć. Konsekwentnie pojawiający się przecięty krążek białej parafiny, może być symbolem takiego oka, które patrzy na nas, lub którym



∧ JAROSŁAW DZIEGIELEWSKI - KONSEKRACJA XIV, EKSPOZYCJA, FOT. TOMASZ DAIKSLER ∨



my możemy spojrzeć dalej, ponad zmysłowo, zależnie od naszej wrażliwości i świadomości. Przepoławiony krążek, „tonący” jak zachodzące za horyzontem słońce, przez swoją niepełność, nie jest nachalnie sakralny (choć skojarzenie z hostią dość silnie się może nasuwać). Ma raczej na celu zogniskowanie, uźródłowienie pewnej, nie do końca określonej energii, którą formy Dziegielewskiego potrafią emanować. Jak fetysze, totemy, ryngrafy, relikwie i tym podobne przedmioty kultu, formalnie odmienne w różnych religiach czy kulturach, lecz mające funkcje podobne - magiczne, poza zmysłowe, przywołujące Coś, co jest poza tym światem.

Muzeum Ziemi Lubuskiej w Zielonej Górze
galeria „Nowy Wiek”
Jarosław Dziegielewski KONSEKRACJA XIV
wystawa czynna do 20 marca 2011 r.

JAROSŁAW DZIEGIELEWSKI, ur. 23 marca 1963 r. we Wschowie. Studia w PWSSP w Poznaniu. Dyplom w Pracowni Rzeźby prof. Olgierda Truszyńskiego w 1991 roku. Od 1992 r. pracuje w Katedrze Sztuki i Kultury Plastycznej na Uniwersytecie Zielonogórskim. W latach 1998-1999 prowadzi Pracownię Rzeźby i wykłada *Zagadnienia i tendencje sztuki współczesnej* w Studium Sztuk Plastycznych w Głogowie. W 2002 roku uzyskuje I st. kw. w zakresie Rzeźby w ASP w Gdańsku. Od 2002 r. samodzielnie prowadzi Pracownię Struktur Wizualnych i Mechanizmów Percepcji Wzrokowej. W 2008 roku uzyskuje stopień doktora habilitowanego w dziedzinie sztuk plastycznych na Wydziale Rzeźby Akademii Sztuk Pięknych w Krakowie. Od 2008 r. wykłada *Psychofizjologię widzenia* w Instytucie Sztuk Pięknych UZ. Jest promotorem i recenzentem kilkunastu artystycznych dyplomów magisterskich i licencjackich. Zajmuje się instalacją, objektem i rzeźbą.

> Stypendium Ministra



Wśród stypendystów Ministra Nauki i Szkolnictwa Wyższego na rok akademicki 2010/2011 przyznawanego za osiągnięcia w nauce znalazła się **Katarzyna Lotka** - studentka Wydziału Artystycznego kierunku *Edukacja artystyczna w zakresie sztuk plastycznych*. Serdecznie gratulujemy!

> WYDZIAŁ EKONOMII I ZARZĄDZANIA

> Wydział Ekonomii i Zarządzania poszerza swoją ofertę dydaktyczną - studia magisterskie na kierunku **Bezpieczeństwo narodowe**

19 stycznia Członkowie Rady Wydziału Ekonomii i Zarządzania podjęli uchwałę o uruchomieniu studiów drugiego stopnia na kierunku *bezpieczeństwo narodowe*. W tym miejscu warto przypomnieć, że studia na kierunku *bezpieczeństwo narodowe* na poziomie studiów pierwszego stopnia są realizowane na Wydziale Ekonomii i Zarządzania od 2007 roku i pierwsi absolwenci tego kierunku opuścili mury naszej uczelni w czerwcu ubiegłego roku. Studia na tym kierunku cieszą się dużą popularnością i obecnie studiuje na nim blisko 680 słuchaczy. Kierunek był już oceniany przez ekspertów Państwowej Komisji Akredytacyjnej i uzyskał ocenę pozytywną. Uruchomienie studiów drugiego stopnia umożliwi absolwentom studiów pierwszego stopnia kontynuację nauki i rozwijanie swoich zainteresowań. Taką możliwość zyskają również absolwenci kierunków pokrewnych. Studia trwać będą cztery semestry, a ich absolwenci uzyskają tytuł zawodowy magistra. Studenci będą mieli możliwość wyboru jednej z trzech specjalności: *bezpieczeństwo publiczne*, *nowoczesne systemy informacyjne w bezpieczeństwie oraz zarządzanie kryzysowe*. Plan studiów na specjalności *bezpieczeństwo publiczne* obejmuje m.in. takie przedmioty, jak: zarządzanie systemem bezpieczeństwa wewnętrznego, pozarządowe formy bezpieczeństwa, kierowanie i dowodzenie w systemach bezpieczeństwa, Informatyka w bezpieczeństwie publicznym, ochrona ludności i obrona cywilna w Polsce i krajach UE, czy też negocjacje. W planie studiów na specjalności *nowoczesne systemy informacyjne w bezpieczeństwie* znajdują się takie przedmioty, jak: operacyjne systemy satelitarne, interfejsy informacji, inżynieria wiedzy, technologie GPS, globalne społeczeństwo informacyjne. Absolwent tej specjalności będzie potrafił przygotowywać oraz realizować promocję i sprzedaż produktów związanych z technologiami satelitarnymi, które wykorzystywane są w takich dziedzinach jak: telekomunikacja, meteorologia oraz wojskowość. Natomiast w planie studiów na specjalności *zarządzanie kryzysowe* znajdują się m.in. takie przedmioty, jak: administracja publiczna w zarządzaniu kryzysowym, bezpieczeństwo wewnętrzne, logistyka, społeczeństwo informacyjne, strategię i doktryny militarne, wspomaganie informacyjno-decyzyjne, zarządzanie ryzykiem w sytuacjach kryzysowych i konfliktowych. Absolwenci kierunku *bezpieczeństwo narodowe* zostaną przygotowani do pracy zawodowej w strukturach obronnych zarówno organizacji samorządowych, jak i administracji państwowej. Wierzymy, że poszerzenie oferty edukacyjnej Wydziału Ekonomii i Zarządzania o kształcenie na kierunku *bezpieczeństwo narodowe* na studiach drugiego stopnia, spotka się z dużym zainteresowaniem, są to bowiem studia wychodzące naprzeciw oczekiwaniom rynku pracy.

Anetta Barska